



AVANÇAMOS

RELATÓRIO DE SUSTENTABILIDADE 2018
PORTUGAL



ÍNDICE

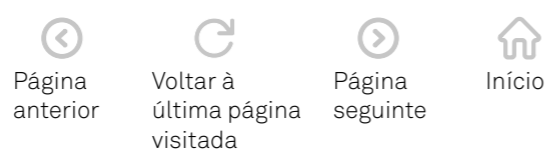
- MENSAGEM DOS DIRETORES-GERAIS DA COCA-COLA IBERIA E DA COCA-COLA EUROPEAN PARTNERS IBERIA** 03
- QUEM SOMOS E O QUE FAZEMOS** 04
- ‘AVANÇAMOS’, A NOSSA ESTRATÉGIA DE SUSTENTABILIDADE** 06
- VALORES-CHAVE DE PROGRESSO EM PORTUGAL** 08
- ESCUTAMOS OS NOSSOS GRUPOS DE INTERESSE** 09
- ATUAMOS COM INTEGRIDADE** 10
- ATUAMOS NAS NOSSAS BEBIDAS** 12
- ATUAMOS NAS NOSSAS EMBALAGENS** 14
- ATUAMOS NA SOCIEDADE** 16
- ATUAMOS NA ÁGUA** 18
- ATUAMOS NO CLIMA** 20
- ATUAMOS NA CADEIA DE ABASTECIMENTO** 22
- PRINCIPAIS INDICADORES** 26

SOBRE ESTE RELATÓRIO

Este documento resume o progresso que fizemos em relação aos nossos objetivos estabelecidos na estratégia de sustentabilidade AVANÇAMOS, assim como algumas das ações que efetuámos no exercício de 2018 para o âmbito geográfico de Portugal.

MAIS INFORMAÇÕES
ACEDA A MAIS INFORMAÇÕES CLICANDO NESTE ÍCONE

Códigos para navegar no documento



COCA-COLA NAS REDES SOCIAIS

Encontre as nossas redes sociais na página 28.

AVANÇAMOS

Durante o ano em exercício, continuamos a trabalhar para nos tornarmos numa empresa total de bebidas. É por isso que alargamos a nossa oferta com o lançamento de Honest (bebidas vegetais e bebidas orgânicas de chá e café prontas para tomar) e de Appletiser (sumo de maçã ligeiramente gaseificado).

2018 também marcou o primeiro aniversário do AVANÇAMOS, a estratégia conjunta de sustentabilidade da The Coca-Cola Company e da Coca-Cola European Partners para a Europa Ocidental. Com o AVANÇAMOS, atuamos em seis eixos estratégicos que abrangem todos os aspetos do nosso negócio, com especial atenção às embalagens. Neste sentido, estamos a tomar medidas que contribuam para resolver o problema dos resíduos que acabam nos mares e oceanos, inovando no design das nossas embalagens para reduzir o seu peso e aumentar a sua composição de material reciclável e renovável.

Mas os nossos objetivos também passam por nos tornarmos num agente positivo de mudança para as comunidades onde operamos, promovendo a inclusão e o desenvolvimento económico dos nossos colaboradores e da sociedade em geral. Em 2018, continuamos a trabalhar para sermos um negócio mais diversificado e inclusivo, e promovemos ações de voluntariado entre os nossos colaboradores.

O nosso empenho em agir de forma sustentável e responsável foi reconhecido, pelo terceiro ano consecutivo, no Índice Dow Jones de Sustentabilidade, com a inclusão, uma vez mais, da Coca-Cola European Partners neste índice.

Sentimo-nos orgulhosos dos êxitos de 2018 e gratos pelo esforço, compromisso e paixão com que responderam os nossos colaboradores, fornecedores, parceiros e grupos de interesse para os alcançarmos. Este relatório detalha o progresso realizado, com a firme aposta de continuar a trabalhar para nos tornarmos num modelo de negócio mais responsável.



Francesc Cosano
Diretor geral da Coca-Cola European Partners Iberia

Juan Ignacio de Elizalde
Diretor geral da Coca-Cola Iberia

“ ESTAMOS A TOMAR MEDIDAS EM RELAÇÃO ÀS NOSSAS EMBALAGENS PARA RESOLVER O PROBLEMA DOS RESÍDUOS QUE ACABAM NOS MARES E OCEANOS” .

QUEM SOMOS E O QUE FAZEMOS

DUAS EMPRESAS, UMA SÓ HISTÓRIA

The Coca-Cola Company

A The Coca-Cola Company é a maior empresa de bebidas do mundo. Tem mais de 500 marcas, que são consumidas em mais de 200 países. Não só produz bebidas carbonatadas, sumos e bebidas à base de sumo, mas também água, chás ou cafés prontos a consumir, fruto da aposta da empresa na inovação.

A The Coca-Cola Company é proprietária das marcas e responsável pelo fornecimento dos concentrados para as bebidas, além de gerar a procura através de ações de marketing. A sua área de atuação geográfica na Europa Ocidental coincide com a da Coca-Cola European Partners e depende administrativamente da central de Atlanta, E.U.A.

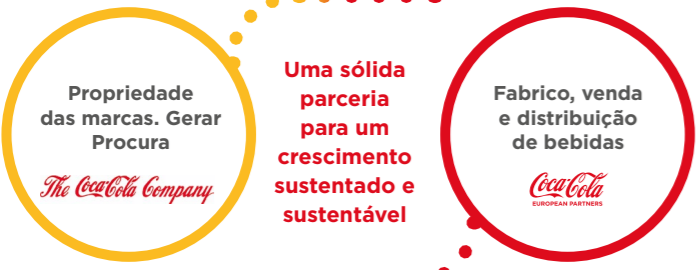
A The Coca-Cola Company evoluiu para se converter numa empresa total de bebidas mediante a modificação da sua estratégia de crescimento e do seu modelo operacional, em consonância com os novos gostos, hábitos de compra e estilos de vida dos consumidores. Com efeito, o novo trajeto para o futuro da Coca-Cola centra-se no atendimento dos desejos dos consumidores de terem mais opções de bebidas, menos açúcar, mais informações e embalagens mais pequenas.

Coca-Cola EUROPEAN PARTNERS

A Coca-Cola European Partners (CCEP) é o maior engarrafador independente da Coca-Cola no mundo em termos de receita. Produz e engarrafa as bebidas, vende e distribui, assim como tem à sua responsabilidade a gestão de clientes. Além disso, assume os investimentos necessários em produção e instalações. Está cotada nas Bolsas de Nova Iorque, Londres, Amesterdão e Madrid.

Mais de 300 milhões de pessoas desfrutam das bebidas que a Coca-Cola European Partners produz nos 13 países da Europa Ocidental em que opera: Andorra, Alemanha, Bélgica, Espanha, França, Grã-Bretanha, Islândia, Luxemburgo, Mónaco, Noruega, Países Baixos, Portugal e Suécia, além de contar com um escritório comercial na Bulgária.

O portefólio inclui algumas das marcas líderes mundiais, como a Coca-Cola, a Coca-Cola Light, a Coca-Cola Sem Açúcar, Fanta e Sprite. Também fabrica uma gama cada vez maior de águas, sumos, bebidas desportivas e energéticas, assim como chás e cafés prontos a consumir.



EXIGENTES COM A NOSSA CADEIA DE FORNECIMENTO

Exigimos que todos os nossos fornecedores cumpram os nossos rigorosos *Princípios Orientadores* em matéria de políticas laborais, saúde e segurança, ética e direitos humanos, proteção ambiental e integridade empresarial.



AS NOSSAS MATÉRIAS-PRIMAS

Para fazer as nossas bebidas, usamos ingredientes como água, açúcar, café e sumos. Também usamos materiais como vidro, alumínio, plástico PET e pasta de papel para fabricar as nossas embalagens.



PRODUZIMOS BEBIDAS

Em Portugal, 35,2 milhões de pessoas (10,2 milhões de habitantes e 25 milhões de turistas) podem consumir as nossas bebidas todos os anos, entre as quais oferecemos 105 referências e 16 formatos diferentes. Trabalhamos para melhorar continuamente os processos de fabrico, investindo em novas tecnologias para torná-los mais eficientes, bem como mais seguros para os nossos colaboradores. Aproximadamente 90% das bebidas que comercializamos são produzidas em Portugal.



ESTAMOS PERTO DOS NOSSOS CLIENTES

Distribuimos os nossos produtos aos nossos cerca de 70.000 clientes, trabalhando em estreita colaboração com mais de 500 fornecedores. A nossa força de vendas serve uma grande diversidade de clientes, desde pequenas lojas locais, supermercados e grossistas a restaurantes, bares e estádios desportivos, para que os consumidores possam desfrutar dos nossos produtos.



COMPROMETIDOS COM AS NOSSAS COMUNIDADES

O nosso compromisso com a sustentabilidade passa também por gerar valor social. Para esse efeito, baseamos parte da nossa estratégia em pilares, como a promoção de uma cultura laboral diversa e inclusiva, o apoio à cultura e o respeito pelos direitos humanos em toda a cadeia de valor. Em matéria de ação social, colaboramos com diferentes iniciativas como o Banco Alimentar, Associações de Inserção Social, Bombeiros, entre outros.



TRABALHAMOS PARA RECOLHER 100% DAS NOSSAS EMBALAGENS

Embora todas as nossas garrafas e latas sejam recicláveis, nem sempre acabam por ser recicladas, e isso tem de mudar. Estamos determinados a liderar o caminho para uma economia circular, trabalhando com os nossos parceiros para recolher 100% das nossas embalagens para reutilização ou reciclagem, para que nenhuma delas acabe como resíduo, especialmente nos oceanos. De facto, parte do PET que recolhemos é reutilizado na nossa cadeia de produção.

'AVANÇAMOS', A NOSSA ESTRATÉGIA DE SUSTENTABILIDADE ATUAMOS

TRABALHAMOS PARA QUE O NOSSO NEGÓCIO E MARCAS SEJAM SUSTENTÁVEIS, COM O OBJETIVO DE CONSTRUIR UM FUTURO MELHOR. PELAS PESSOAS. PELO PLANETA.

Acreditamos que o êxito empresarial e a sustentabilidade são inseparáveis. Queremos que o nosso negócio cresça de forma responsável, bem como que os nossos colaboradores e acionistas se sintam parte de uma empresa comprometida com questões sociais e ambientais.

The Coca-Cola Company e a Coca-Cola European Partners conceberam o AVANÇAMOS, a nossa estratégia de sustentabilidade para a Europa Ocidental. Baseado em muitos anos de trabalho focado na sustentabilidade, e desenvolvido em estreita consulta com os nossos stakeholders, o plano coloca a sustentabilidade no centro da nossa estratégia empresarial.

Através do AVANÇAMOS, estamos a tomar medidas em seis áreas-chave onde sabemos que temos um impacto significativo e que os nossos grupos de stakeholders querem que priorizemos. Em cada uma delas, assumimos uma série de compromissos que, em conjunto, oferecem uma orientação clara sobre como pretendemos trabalhar com os nossos parceiros na cadeia de valor para construir um futuro melhor.

Todas os eixos de atuação do AVANÇAMOS contribuem para alcançar os Objetivos de Desenvolvimento Sustentável (ODS).

NAS NOSSAS BEBIDAS

SEREMOS UMA COMPANHIA TOTAL DE BEBIDAS QUE DISPONIBILIZA AOS CONSUMIDORES UMA MAIOR VARIEDADE DE BEBIDAS COM MENOR QUANTIDADE DE AÇÚCAR, OU SEM AÇÚCAR.

Vamos reduzir o açúcar nas nossas bebidas refrescantes em cerca de 10% entre 2015 e 2020. A este valor soma-se a redução de 5% alcançada nos 5 anos anteriores.¹

Ambicionamos que 50% das nossas vendas provenham de bebidas com baixo teor em calorias ou sem calorias.²

Vamos continuar a melhorar de forma contínua as nossas receitas e a aumentar o nosso portefólio para disponibilizar uma maior variedade de bebidas.

Vamos ajudar os consumidores a reduzir a sua ingestão de açúcar proporcionando informação clara e simples e alargando a oferta de embalagens de menor dimensão.³

Vamos manter a nossa política de não publicitar os nossos produtos junto de menores de 12 anos e vamos desenvolver as nossas campanhas publicitárias alinhadas com as expectativas dos nossos públicos.



NAS NOSSAS EMBALAGENS

VAMOS RECOLHER TODAS AS NOSSAS EMBALAGENS PARA QUE NENHUMA SE TORNE UM RESÍDUO, ESPECIALMENTE NOS OCEANOS.

Vamos assegurar que 100% das nossas embalagens continuem a ser recicláveis ou reutilizáveis.

Vamos colaborar com os parceiros locais e nacionais para conseguir recolher 100% de todas as nossas embalagens.

Vamos trabalhar para que, pelo menos, 50% do material que utilizamos nas embalagens PET provenha de plástico reciclado.

Vamos utilizar a notoriedade das nossas marcas para gerar consciência e cultura de reciclagem junto dos nossos stakeholders.

Vamos liderar a inovação em embalagens sustentáveis, usando materiais renováveis e reduzindo os resíduos provenientes das nossas embalagens.



MAIS INFORMAÇÕES
ESTRATÉGIA DE SUSTENTABILIDADE: AVANÇAMOS

NA SOCIEDADE

SEREMOS UM AGENTE DE MUDANÇA POSITIVO QUE PROMOVE A INCLUSÃO E O DESENVOLVIMENTO ECONÓMICO NA SOCIEDADE: COM OS NOSSOS COLABORADORES E AS NOSSAS COMUNIDADES.

Vamos fomentar uma cultura de diversidade e inclusão no nosso negócio e vamos trabalhar para que as mulheres ocupem, pelo menos, 40% dos nossos cargos diretivos.

Vamos ampliar a nossa contribuição para a sociedade, incentivando a participação dos nossos colaboradores em programas de voluntariado, e vamos continuar a colaborar ativamente com as comunidades locais.

Vamos dar especial atenção ao desenvolvimento de programas que ajudem os mais jovens a melhorar a sua empregabilidade, assim como as suas habilitações e a confiança que necessitam para ter sucesso.



NA ÁGUA

VAMOS CONTINUAR A ADOTAR UMA GESTÃO RESPONSÁVEL NA UTILIZAÇÃO DA ÁGUA AO LONGO DE TODA A NOSSA CADEIA DE VALOR.

Vamos proteger a sustentabilidade dos recursos hídricos com o objetivo de preservá-los para futuras gerações.

Vamos reduzir a água que utilizamos nos nossos processos de fabrico em 20% e teremos em conta o impacto da sua utilização na nossa cadeia de abastecimento.⁴

Vamos devolver em zonas de stress hídrico 100% da água contida nas nossas bebidas.



NO CLIMA

REDUZIREMOS PARA METADE AS NOSSAS EMISSÕES DIRETAS DE CARBONO E VAMOS UTILIZAR ELETRICIDADE 100% RENOVÁVEL.

Vamos reduzir para metade as nossas emissões directas de carbono.⁵

Vamos reduzir as emissões de gases de efeito de estufa em toda a nossa cadeia de valor em 35%.⁶

Vamos utilizar eletricidade 100% renovável.⁷



NA CADEIA DE ABASTECIMENTO

VAMOS ADQUIRIR OS NOSSOS PRINCIPAIS INGREDIENTES E MATÉRIAS PRIMAS DE FORMA RESPONSÁVEL E SUSTENTÁVEL.

Vamos assegurar-nos de que 100% dos nossos principais ingredientes agrícolas e matérias primas provêm de recursos sustentáveis.

Vamos continuar a incluir a sustentabilidade, a ética e os Direitos Humanos na nossa cadeia de abastecimento.⁷



Tendo 2010 como ano base e 2025 como data final.

¹ Dado válido no total da oferta de bebidas.
² Total de vendas da CCEP. Consideram-se bebidas com baixas calorias as que contêm < 20kcal/100ml e bebidas Zero calorias as que contêm < 4kcal/100ml.
³ Desenvolveremos objetivos específicos em embalagens mais pequenas durante os próximos 12 meses.
⁴ Proporção de utilização de água: litros de água utilizados no fabrico por litro de produto produzido.
⁵ O objetivo de redução de carbono irá manter-se independentemente do crescimento do negócio. Serão consideradas as emissões derivadas dos processos de fabrico, dos equipamentos de frio e do transporte.
⁶ Objetivo 2020, já cumprido em Portugal.
⁷ Será levado a cabo através da aplicação dos nossos Princípios Gerais de Aproveitamento e das nossas políticas em matéria de Direitos Humanos.

COCA-COLA EUROPEAN PARTNERS, RECONHECIDA EM 2018 NOS PRINCIPAIS ÍNDICES INTERNACIONAIS DE SUSTENTABILIDADE



VALORES-CHAVE DA EVOLUÇÃO EM PORTUGAL

Trabalhamos para construir um futuro melhor, por isso, tomamos medidas para sermos mais sustentáveis através da gestão responsável do nosso negócio e das nossas marcas. Pelas pessoas. Pelo planeta.

16,7%

Redução de açúcar por litro no total da oferta de bebidas desde 2015.¹

40%

Volume de vendas proveniente de bebidas baixas em calorias ou sem calorias.²



11

Número de novos produtos que alteraram as suas receitas reduzindo açúcar desde 2010.

99,3%

Percentagem de embalagens recicláveis.¹

22,1%

Percentagem de PET utilizado que é rPET.

37% **27,3%**

Coca-Cola Iberia
Coca-Cola European Partners Iberia... Portugal

Percentagem de mulheres em cargos diretivos.

2.310

Número total de horas de voluntariado.

100%

Instalações com planos de proteção das fontes de água e avaliações no mesmo lugar da vulnerabilidade das fontes de água.

24,95%

Percentagem de redução do rácio de uso de água.³

1,68 l/l

Rácio do uso de água.



91%

Percentagem de embalagens de vidro que é retornável.

35,2%

Redução absoluta das emissões de gases com efeito de estufa nas operações básicas desde 2010.

0,37 MJ/l

Rácio do uso de energia por litro de produto.

100%

Eletricidade utilizada que provém de fontes renováveis.

¹ Embalagem final nas mãos do consumidor (embalagem RTD). Reciclabilidade: critérios baseados no mercado específico de avaliações de reciclabilidade.

² Vendas totais de CCEP. Bebidas baixas em calorias: <20kcal/100ml. Bebidas zero calorias: <4kcal/100ml.

³ Relação de uso de água: litros de água por litro do produto final produzido. Período 2010-2018.

ESCUTAMOS OS NOSSOS STAKEHOLDERS

Mantemos um contacto regular com os nossos stakeholders para conhecermos os seus pontos de vista e construirmos relações de longo prazo que nos permitam ampliar o nosso impacto positivo na sociedade e identificar novos desafios alinhados com as suas expetativas.



ATUAMOS COM INTEGRIDADE

Como empresa, cumprimos a nossa obrigação de sermos transparentes, éticos e responsáveis em tudo o que fazemos.

GOVERNO CORPORATIVO DA COCA-COLA IBERIA

Comité de Direção (2018)

Da esquerda para a direita:

De pé

Pedro Fernández, S&I Director Iberia; **Lucia Lobato**, Iberia Counsel; **José Luis Ramos**, Finance Director Iberia; **José Núñez**, Technical Director.

Sentados

Pelayo Bezanilla, Iberia Public Affairs, Communication & Sustainability Director; **Juan Ignacio de Elizalde**, Iberia Franchise General Manager; **José Carlos Cruz**, Franchise Operations & Portugal Director; **Esther Morillas**, Marketing Director Iberia e **Marta Muñoz**, HR SBP Iberia.

cumprimento normativo e servir de ligação entre o *Código de Ética* e todos os colaboradores.

Canal de denúncias

EthicsLine, o canal de ética da Coca-Cola, está disponível via web ou telefone, para que pessoas de todo o mundo façam perguntas e denunciem possíveis infrações. Este serviço está ativo 24 horas por dia, sete dias por semana, com tradutores disponíveis.

Além disso, é oferecido aos colaboradores da Coca-Cola Iberia um canal de denúncia local, para que tenham a possibilidade de iniciar o procedimento de forma mais próxima.

Direitos Humanos

O respeito pelos Direitos Humanos é um valor fundamental para a Coca-Cola. Lutamos para respeitar e promover os Direitos Humanos de acordo com os *Princípios Orientadores das Nações Unidas sobre Empresas e Direitos Humanos* nas nossas relações com os colaboradores, fornecedores e engarrafadores independentes.

O nosso objetivo é aumentar a aplicação dos Direitos Humanos nas comunidades em que operamos, para o qual temos uma Política de Direitos Humanos, que se estende aos nossos parceiros através dos nossos *Princípios Orientadores para Fornecedores*.

Normas de Governo Corporativo

A The Coca-Cola Company está comprometida com o bom governo corporativo e, portanto, mantém um sistema de regras e práticas destinadas a garantir que a estrutura de poder e as decisões da empresa sirvam os interesses legítimos de todos os nossos stakeholders, protegendo simultaneamente a nossa eficiência e rentabilidade a longo prazo.

Por conseguinte, o Conselho de Administração Global estabeleceu as *Normas de Governo Corporativo* que proporcionam um quadro para o governo efetivo da empresa, estabelecendo princípios e práticas sólidas com o objetivo de promover uma cultura forte, inovadora e colaborativa, comprometida com um comportamento ético, responsável e transparente.

É responsabilidade do Conselho rever e atualizar periodicamente as Normas e outros materiais, como o *Certificado de Constituição e Estatutos*, a constituição dos vários Comitês do Conselho ou o *Código de Ética e Conduta*.

Governo da Responsabilidade Corporativa

O Conselho Global de Assuntos Públicos e Reputação Corporativa é responsável pela gestão do Governo da Responsabilidade Corporativa, bem como pela identificação de riscos e oportunidades nos nossos negócios e comunidades para recomendar estratégias para enfrentar estes desafios. É um grupo interfuncional de altos diretores da Coca-Cola e dos seus parceiros engarrafadores de todo o mundo.

Ética e Cumprimento

O centro do nosso programa de ética e cumprimento normativo está no nosso Código de Conduta, um modelo que orienta a integridade, correção e honestidade de todos os colaboradores da Coca-Cola e dos nossos parceiros.

Além disso, a Coca-Cola estabeleceu outros mecanismos para fomentar o comportamento ético em toda a sua cadeia de valor, como o *Programa Anticorrupção*, o *Código de Ética para não colaboradores* ou os *Princípios Orientadores para Fornecedores*.

Para garantir o cumprimento destas normas, cada operação conta com a figura do Local Ethics Officer (LEO), encarregado de garantir o

MAIS INFORMAÇÕES
GOVERNO CORPORATIVO DA COCA-COLA
EUROPEAN PARTNERS IBERIA

GOVERNO CORPORATIVO DA COCA-COLA EUROPEAN PARTNERS IBERIA

Comité de Direção (2018)

Da esquerda para a direita:

Andrés Curbelo, Business Executive Support; **Marc Andreu**, Director, IMO Transformation Iberia Business Unit; **Marta Sempere**, VP, HR Iberia Business Unit; **Francesc Cosano**, Diretor Geral; **Pedro Vinhas**, VP, Supply Chain Iberia Business Unit; **Isabela Pérez**, VP, Legal Iberia BU & Integration and Development; **Ferran Gall**, Diretor Comercial; **Ana Callol**, VP, PACS Iberia Business Unit; **Albert Pérez**, VP, Finance Iberia Business Unit; **David Marimón**, Diretor, IT Iberia Business Unit e **Rui Serpa**, Country Manager-Portugal.



O 'Código de Conduta' nos nossos negócios

O nosso Código de Conduta garante que atuamos com integridade e responsabilidade em todas as nossas relações comerciais, cumprindo todas as leis, regulamentos e políticas aplicáveis. Esperamos que todos os colaboradores que trabalham na Coca-Cola European Partners adiram a este Código e que todos os terceiros que trabalham em nosso nome atuem de forma ética e em conformidade com ele.

Em 2017, o Conselho de Administração aprovou um novo *Código de Conduta da Coca-Cola European Partners*. Na sua normativa, aborda ações de proteção contra o suborno, proteção de dados, regulamentação ambiental e gestão de presentes e entretenimento. Alinha-se com o *Pacto Mundial das Nações Unidas*, a *Lei sobre Práticas de Corrupção no Estrangeiro* dos Estados Unidos, a *Lei Anti-Suborno do Reino Unido*, os *Códigos de Governo Corporativo do Reino Unido de 2016 e 2018*, o *Regulamento Geral sobre a Proteção de Dados* da UE, os *Códigos Penais espanhol e português* e o *Sapin II*.

Em 31 de dezembro de 2018, o novo Código de Conduta entrou em vigor em todos os territórios em que operamos, bem como no nosso centro de serviços partilhados na Bulgária. Todos os

colaboradores devem passar por uma capacitação sobre o mesmo, que faz parte do processo de formação para novos colaboradores. Quando é necessário, também é oferecida formação sobre temas relacionados com funções específicas. Todos os gestores de pessoas recebem um guia do Código de Conduta que aborda as suas responsabilidades. Isto inclui uma matriz para ajudar na tomada de decisões e na orientação em situações como a intimidação e o assédio.

As nossas boas práticas nessa matéria tornaram-nos isentos de infrações ao Código de Conduta em 2018. A tipologia destas infrações pode ser encontrada no nosso *Relatório Integrado de 2018*.

Prevenção do suborno e da corrupção

Todas as formas de suborno e corrupção no setor público e privado são proibidas. O nosso Código de Conduta estabelece princípios e padrões para prevenir o suborno e a corrupção, bem como para evitar conflitos de interesse. Também proporciona orientação sobre a troca de presentes e favorecimentos.

Comité de Código de Conduta

As investigações de possíveis infrações ao nosso Código de Conduta são supervisionadas em cada unidade

de negócios pelo comité local do Código de Conduta, presidido pelo vice-presidente de Assuntos Jurídicos da unidade de negócios.

Todas as denúncias de violações do Código e ações corretivas são supervisionadas pelo Comité de Código de Conduta do Grupo, que é um subcomité do Comité de Risco e Cumprimento do Grupo, sendo presidido pelo Diretor de Cumprimento.

O Comité de Código de Conduta do Grupo também:

- Assegura que todos os casos relatados sejam registados e investigados, e que se chegue a uma conclusão
- Avalia tendências
- Assegura a aplicação do Código de Conduta na Coca-Cola European Partners.

Em conformidade com as disposições do *Código Penal* espanhol, a unidade de negócios da Iberia dispõe de um comité de ética composto por membros da equipa de direção. Este comité é responsável por todas as atividades de ética e cumprimento, incluindo a supervisão do modelo local de prevenção ao crime. Reporta ao Conselho de Administração da Coca-Cola European Partners Iberia e ao Chief Compliance Officer do Grupo.

ATUAMOS NAS NOSSAS BEBIDAS

Os gostos dos consumidores estão a mudar e estamos a evoluir a nossa oferta de bebidas para oferecer aos consumidores diferentes opções e que possam tomar decisões mais informadas.

As nossas ações

À medida que os gostos e os estilos de vida mudam, os consumidores exigem uma maior variedade de bebidas, incluindo bebidas baixas em calorias ou sem calorias. Em linha com este pedido, estamos a trabalhar para reduzir a quantidade de açúcar presente nas nossas bebidas, modificando a sua composição. Também estamos continuamente a ampliar as nossas ofertas de bebidas para incluir opções mais baixas em calorias ou sem calorias. O nosso compromisso é que, até 2025, 50% das nossas vendas provenham de bebidas baixas em calorias ou sem calorias.

Estamos a tornar mais fácil para os consumidores reduzirem a sua ingestão de açúcar, fornecendo-lhes informação direta sobre os produtos, bem como disponibilizando as nossas bebidas em embalagens mais pequenas.

Asseguramos que as nossas práticas comerciais e de marketing estão em linha com as expectativas dos nossos stakeholders e continuaremos a não fazer publicidade para menores de 12 anos de idade.

O nosso progresso em Portugal

Redução de açúcar

Entre 2015 e 2018, reduzimos o açúcar por litro das nossas bebidas em 16,7%. No período 2010-2018, modificamos a composição de 11 produtos para reduzir o seu teor de açúcar. Neste sentido, pretendemos continuar a reforçar o investimento em marketing para aumentar o conhecimento dos consumidores sobre a nossa gama de opções com pouco ou nenhum açúcar. Em 2018, continuamos a alargar a nossa oferta de bebidas, com 27 produtos de baixas calorias ou sem calorias no mercado português, e oferecendo novos produtos aos consumidores.

Expandimos a nossa oferta de bebidas

Em 2018, expandimos nossa oferta de bebidas com o lançamento de **Appletiser**, 100% sumo de maçã levemente gaseificado, muito popular nas Ilhas Canárias, onde está presente há quase 50 anos. Também a família **Aquarius** ganhou novas opções: **Aquarius Vive** e **Aquarius Zero**. Ambos os lançamentos são parte do compromisso da Coca-Cola em Portugal para reduzir o teor de açúcar adicionado das suas bebidas e assim corresponder aos interesses do consumidor cada vez mais preocupado com o seu bem-estar.



Coca-Cola entra pela primeira vez em Portugal no mercado das bebidas biológicas com Honest

Coca-Cola entra pela primeira em Portugal no mercado das bebidas biológicas com Honest, uma gama de chás biológicos prontos a consumir, que oferecem um grande sabor e são produzidos de forma responsável.

Com este lançamento, que procura oferecer novas soluções que se adaptam aos estilos de vida atuais, Coca-Cola torna acessível as bebidas biológicas a todos os públicos e a todos os bolsos.

Honest chega ao nosso país com uma gama de chás pronto a beber com três variedades. Todas apresentam certificação biológica, são 100% elaboradas a partir de ingredientes biológicos, não levam corantes nem conservantes e contêm um reduzido teor de açúcar de cana.

São três variedades de chá elaboradas com 95% de infusão de folhas de chá selecionadas e um toque de sumo de frutas e açúcar de cana. As embalagens são de 375 ml, são 100% recicláveis e são fabricadas com 30% de matéria vegetal.

30%
Venda de bebidas das variedades Coca-Cola light e zero da marca Coca-Cola.

16,7%
Redução de açúcar por litro no total da oferta de bebidas desde 2015.*

* Inclui energéticas.



A LIDERAR A MUNDANÇA NO MERCADO

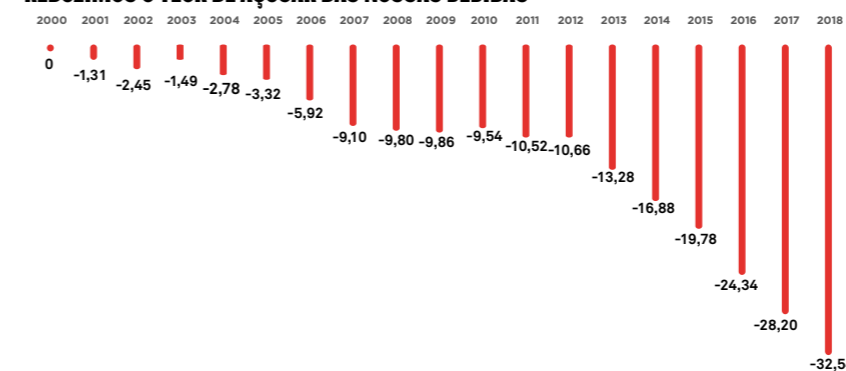
Reformulamos e desenvolvemos inovações para reduzir o conteúdo de açúcar adicionado da nossa oferta de bebidas. Como empresa total de bebidas líder do setor, estamos a evoluir para responder aos gostos e necessidades dos consumidores através de novas opções de bebidas que oferecem uma alternativa para cada ocasião, apostando em novos ingredientes, sabores e formatos de embalagem.



OFERECEMOS UMA OPÇÃO SEM ADIÇÃO DE AÇÚCAR NA MAIORIA DAS NOSSAS MARCAS



REDUZIMOS O TEOR DE AÇÚCAR DAS NOSSAS BEBIDAS



Há **30** anos que oferecemos bebidas sem adição de açúcar.

27 Referências de produtos sem adição de açúcar, na maioria das nossas variedades de bebida.

Nos últimos 18 anos*, a Coca-Cola em Portugal conseguiu reduzir **33%** do aporte de açúcar ou calorias por litro do total de vendas das bebidas da companhia.

*Baseado nos Dados Compass, dezembro de 2018.

VENDA DE BEBIDAS SEM ADIÇÃO DE AÇÚCAR DA COCA-COLA EM PORTUGAL*

Vendas totais em dezembro 2018



* Sem adição de açúcares' significa zero açúcares com exceção das bebidas que contêm açúcares naturalmente presentes no sumo de frutas.

ATUAMOS NAS NOSSAS EMBALAGENS

As embalagens desempenham um papel essencial na manutenção da qualidade e segurança das nossas bebidas. Estamos a tomar medidas para atingir o nosso objetivo o mais rapidamente possível: recolher 100% das nossas embalagens para que nenhuma delas acabe como resíduo, especialmente nos oceanos.

Nossas ações

Estamos comprometidos em liderar o caminho para uma economia circular onde 100% das nossas embalagens são recolhidas para reutilização ou reciclagem.

Na Coca-Cola, acreditamos que todos os tipos de embalagens têm a sua função e benefícios e, se forem geridos adequadamente, podem tornar-se em recursos valiosos para reutilização. Apostamos numa gestão integral em matéria de embalagens, que vai desde a inovação no design para torná-las mais sustentáveis, até à recolha das mesmas.

Nesta linha, trabalhamos com os nossos fornecedores de embalagens para minimizar o seu impacto no meio ambiente, concebendo-as de forma a reduzir o seu peso e aumentar a sua composição de material reciclável e renovável.

Trabalhamos para gerar uma cultura e consciência de reciclagem, aproveitando o alto grau de reconhecimento e chegada das nossas marcas, e colaboramos com clientes locais, Administrações Públicas e outros stakeholders relevantes para melhorar os índices de recolha e reciclagem.

O nosso progresso em Portugal

Embalagens recicláveis ou reutilizáveis

Há uma crescente preocupação na opinião pública em relação aos resíduos de plástico. Em 2018, a Comissão Europeia propôs novas regras que restringem a utilização de plásticos de utilização única, que representam cerca de metade de todo o lixo marinho na Europa¹.

Em Portugal 99,3% das nossas embalagens já são recicláveis ou reutilizáveis. Isto significa que, se as recolhermos e gerirmos corretamente, poderemos reciclá-las para novas embalagens ou para outros fins.

Em termos de embalagens de PET, a Coca-Cola está empenhada em garantir que, até 2025, pelo menos 50% do material que utilizamos para fabricar as nossas garrafas de PET seja proveniente de PET reciclado (rPET). Em 2018, e em linha com os avanços tecnológicos, conseguimos com que 22,1% do PET que utilizamos seja rPET.

Também continuamos a investir no reprocessamento de plástico para garantir um fornecimento adequado de rPET de alta qualidade.

Quanto aos recipientes de vidro, em 2018, 91% já eram reutilizáveis.

Para fomentar, tanto a reciclagem, como as taxas de recuperação, mantemos uma relação próxima com os Sistemas Integrados de Gestão de Embalagens.

Plantbottle: ecodesign e inovação

No âmbito da sua aposta no ecodesign e na inovação em matéria de embalagens, destaca-se em 2018 o lançamento em Portugal do Honest Tea, que incorpora um material de origem vegetal que designamos de *PlantBottle™*. É um tipo de garrafa 100% reciclável feita de até 30% de bioplástico, um material proveniente de um subproduto do processamento de cana de açúcar que não pode ser usado na alimentação.

O seu fabrico contribui para reduzir o uso de matérias-primas de origem fóssil e tem uma pegada de carbono aproximadamente 12% mais baixa do que outras embalagens de PET.



22,1%
Percentagem de PET utilizado que é rPET.

99,3%
Percentagem de embalagens recicláveis.



Respondemos aos ODS #8, #9, #12, #14 e #17, que procuram melhorar a produção e o consumo eficientes dos recursos mundiais (8.4); aumentar a investigação científica e fomentar a inovação (9.5); gerir os recursos naturais de forma sustentável e eficiente (12.2); reduzir a geração de resíduos através da prevenção, reciclagem e reutilização (12.5); formar e sensibilizar para o desenvolvimento sustentável e estilos de vida sustentáveis

(12.8); prevenir a poluição marinha (14.1); proteger os ecossistemas costeiros (14.2), bem como reduzir a degradação dos habitats naturais e a perda de diversidade (15.5); reforçar a Aliança Mundial para o Desenvolvimento Sustentável (17.16) e promover alianças eficazes na esfera público-privada e da sociedade civil (17.17).

'MARES CIRCULARES': LIMPEZA, RECICLAGEM, SENSIBILIZAÇÃO E ECONOMIA CIRCULAR PARA PRESERVAR AMBIENTES AQUÁTICOS NA PENÍNSULA IBÉRICA

Em maio de 2018, a Coca-Cola lançou o projeto *Mares Circulares na Península Ibérica*, cofinanciado pela Fundação Coca-Cola, para abordar o problema dos resíduos marinhos de forma transversal, com base na economia circular e com todos os atores envolvidos.

A sua implementação e desenvolvimento tem sido apoiada pelo Ministério da Agricultura, Pescas e Alimentação de Espanha, através da Secretaria de Pescas, a Associação Chelonia, a Associação Vertidos Cero, a Fundação Ecomar e o Observatório do Mar dos Açores; assim como a colaboração civil e cidadã, através de mais de 170 organizações públicas e privadas, desde câmaras municipais, ONGs, universidades e associações. O projeto também envolveu 5.314 voluntários.

Em Portugal, em 2018, 631 voluntários participaram no projeto, que foi desenvolvido em seis praias e numa reserva marinha nos Açores, onde foram recolhidos

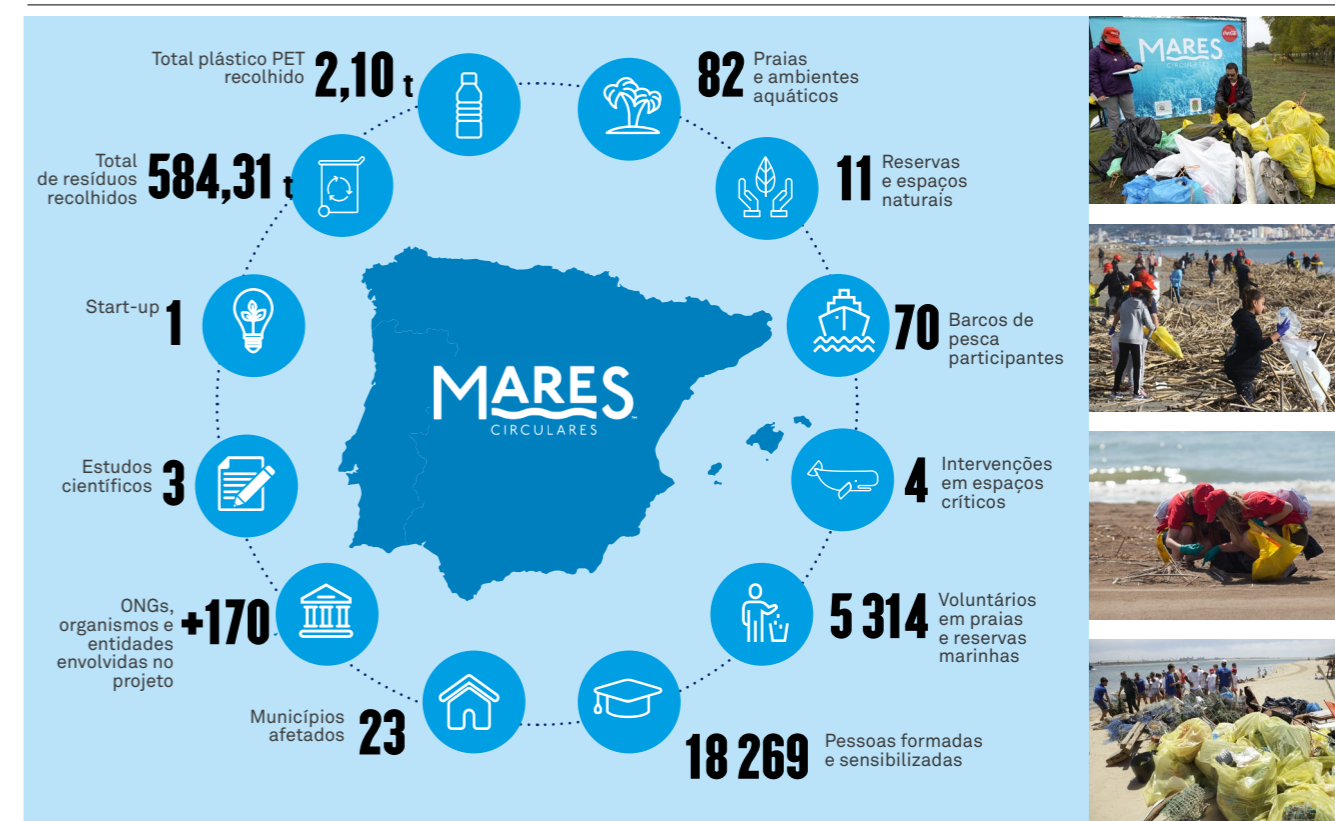
1.272 kg de resíduos. O *Mares Circulares* contou com a participação de 49 câmaras municipais, ONGs, centros educativos e associações locais, envolvendo 1.045 pessoas.

No conjunto da Península Ibérica e das ilhas, foram recolhidas mais de 584 toneladas de resíduos, atuando em 82 praias e ambientes aquáticos: 70 barcos participaram na recolha de resíduos em águas profundas. Todas estas ações foram realizadas ao longo de 270 quilómetros de costa em Espanha e Portugal.

Além disso, foi ministrada formação em matéria de reciclagem a mais de 18.000 jovens e adultos em 12 das praias mais movimentadas da costa espanhola e portuguesa, em escolas e a cidadãos de 23 municípios espanhóis e portugueses e em cinco fábricas da Coca-Cola.

MAIS INFORMAÇÕES OS AVANÇOS DA THE COCA-COLA COMPANY PARA UM MUNDO SEM RESÍDUOS

'MARES CIRCULARES', EM NÚMEROS (INCLUI ESPANHA E PORTUGAL)



ATUAMOS NA SOCIEDADE

Estamos determinados a ser um agente de mudança positiva na sociedade, promovendo a diversidade, a inclusão e o desenvolvimento, tanto nos nossos locais de trabalho como nas comunidades locais onde operamos.



O nosso sucesso está na excelência e na paixão das pessoas que trabalham na Coca-Cola. Contamos com uma ampla equipa de profissionais talentosos a quem oferecemos um ambiente de trabalho seguro e saudável, onde a diversidade é valorizada e onde as pessoas têm a oportunidade de triunfar, tanto pessoal como profissionalmente.

Diversidade, inclusão e igualdade de oportunidades

A aposta na diversidade e no talento feminino são valores-chave para a Coca-Cola, que já gerou reconhecimento, como a inclusão no *Índice Bloomberg de Igualdade de Género 2019*.

Estamos comprometidos em construir uma força de trabalho diversificada e promover uma cultura inclusiva. Para nós, esta é uma prioridade estratégica.

Em 2018, continuamos a avançar em direção à nossa meta de pelo menos 40% dos nossos cargos diretivos serem preenchidos por mulheres até 2025.

Também pretendemos ser um empregador que oferece igualdade de oportunidades, por isso, tomamos decisões neste sentido ao recrutarmos talentos e promovermos e capacitarmos pessoas com base na capacidade individual, realização, experiência e conduta.

Formação e desenvolvimento do talento

Capacitar e formar o nosso pessoal é fundamental para oferecer um completo desenvolvimento pessoal e profissional, bem como para recrutar e manter o melhor talento dentro da empresa.

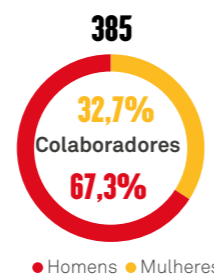
Em 2018, iniciamos vários projetos para desenvolver o talento dos nossos colaboradores em todos os níveis da organização.

Saúde e segurança no trabalho

Comprometemo-nos em proporcionar aos nossos empregados um ambiente de trabalho seguro e saudável que proteja o seu bem-estar mental e físico. Para apoiar este objetivo, temos um sólido programa de saúde e segurança que visa reduzir a zero o nosso nível de incidentes no local de trabalho.

Voluntariado corporativo

Em 2018, lançamos uma nova política de voluntariado que torna mais fácil para todos os nossos empregados dedicarem até dois dias de trabalho pagos por ano a atividades de voluntariado corporativo. Em 2018, os nossos colaboradores em Portugal, Espanha e Andorra realizaram 2.310 horas de voluntariado corporativo.



0,84
Taxa de incidentes por tempo perdido (LTIR) (quantidade por cada 100 colaboradores).

27,3%
Cargos diretivos que estão ocupados por mulheres.

2.310
Horas de voluntariado corporativo em 2018.*

* Dados consolidados para Espanha, Portugal e Andorra.

1 MAIS INFORMAÇÕES
O COMPROMISSO DA COCA-COLA
COM A SOCIEDADE



Respondemos aos ODS #4, #5, #8, #10, #11 e #17, que procuram assegurar que todas as raparigas e rapazes completem o ensino primário e secundário (4.1); aumentar o número de jovens e adultos que têm as competências necessárias para o emprego (4.4); promover a responsabilidade partilhada em casa e na família (5.4); assegurar a participação e a igualdade de oportunidades de liderança das mulheres (5.5); conseguir emprego pleno e produtivo para todas as mulheres e homens, incluindo os jovens (8.5); reduzir a proporção de jovens que não estão empregados ou na escola (8.6); proteger os direitos laborais e promover um ambiente de trabalho seguro (8.8); reforçar a inclusão social e económica de todas as pessoas (10.2); apoiar ligações económicas, sociais e ambientais positivas entre zonas urbanas, periurbanas e rurais (11.a); reforçar a Aliança Mundial para o Desenvolvimento Sustentável (17.16) e promover alianças eficazes na esfera público-privada e da sociedade civil (17.17).



'HeForShe', um movimento de homens pela igualdade de género

Conquistar uma verdadeira igualdade de género em todo o mundo é um dos objetivos de Desenvolvimento Sustentável das Nações Unidas para 2030. Uma das iniciativas mais poderosas lançadas até agora para alcançar esse objetivo chama-se *HeForShe*, a campanha da ONU Mulheres apresentado a 20 de setembro de 2014.

Desde então, centenas de milhares de homens juntaram-se a este movimento de solidariedade, o primeiro deste tipo da ONU, para lutar pela mudança social e cultural.

A Coca-Cola também deseja ser um agente de mudança positiva. E é por isso que se juntou aos outros signatários do *HeForShe* como um passo em frente no compromisso com a diversidade que a Companhia integra no seu modelo de negócio. Em Espanha e em Portugal este compromisso será especialmente importante no futuro, com a implementação de programas para apoiar a diversidade a nível interno e externo. Em ambos os casos serão iniciativas para fomentem tanto uma cultura inclusiva como a formação dos jovens e mulheres na sociedade, em atividades vinculadas à cadeia de valor da Coca-Cola.



Nós contribuimos para a campanha do Banco Alimentar

Em 2018 participamos mais uma vez na campanha de Recolha de Alimentos que o Banco Alimentar realizou no primeiro fim-de-semana de dezembro.

Como acontece há vários anos, a nossa contribuição é feita através do Banco Alimentar de Setúbal, distrito onde se localiza a fábrica da empresa em Portugal. A marca oferece bebidas do seu portefólio para serem doadas às famílias carenciadas e também para os voluntários que trabalham na recolha de alimentos.

Em 2018 oferecemos 43.000 latas e garrafas de produtos das marcas comercializadas pela Coca-Cola European Partners em Portugal.

Com a participação de mais de 42.000 voluntários a nível nacional, a campanha de 2018 voltou a apelar à solidariedade de todos os portugueses, reforçando a importância da solidariedade e o valor do gesto da partilha no combate à fome.

43.000
garrafas e latas oferecidas ao Banco Alimentar na campanha de 2018

1,7M€
Contribuição total para o investimento na comunidade em 2018.

ATUAMOS NA ÁGUA

A água é o ingrediente principal dos nossos produtos e um elemento essencial para os nossos processos de fabrico. Para garantir um abastecimento de água sustentável, continuamos a trabalhar para reduzir a quantidade que usamos nas nossas operações e preservar as fontes locais para as gerações futuras.

As nossas ações

Em muitos dos nossos territórios, os recursos hídricos são afetados pela sobre-exploração, pela má gestão da água e pelos impactos das alterações climáticas. A escassez de água e a deterioração da qualidade da água na nossa cadeia de abastecimento tornaram-se numa grande preocupação para o nosso negócio. Cerca de 80% da pegada hídrica total dos nossos produtos provém da nossa cadeia de abastecimento agrícola, incluindo a beterraba sacarina, que é cultivada na Europa Ocidental, ou dos sumos de fruta que recebemos de todo o mundo.

Na Coca-Cola, há muito tempo que nos comprometemos a tratar a água com respeito, minimizando o nosso impacto sobre a mesma gerando-a de forma sustentável. A nossa meta é reduzir em 20% a água que usamos nas nossas operações de fabrico até 2025, bem como abordar os impactos dentro da nossa cadeia de fornecimento. Também assumimos o compromisso de repor 100% da água contida nas nossas bebidas, especialmente em áreas de stress hídrico, como é o caso da Península Ibérica.

O nosso progresso em Portugal

Protegemos as nossas fontes de água

Para proteger as nossas fontes de água, as nossas fábricas realizam avaliações de vulnerabilidade que analisam riscos potenciais em termos de qualidade e disponibilidade. Estas análises são traduzidas em planos de proteção da água na origem, que têm em conta as necessidades futuras e identificam quaisquer ações adicionais necessárias para a proteger. Dentro de cada bacia, estas avaliações estudam os recursos hídricos, a qualidade da água e os riscos potenciais derivados de condições climáticas extremas ou desastres naturais, seguindo a própria metodologia da Coca-Cola (*Water Risk Assessment*), que permite realizar uma avaliação inicial do seu risco hídrico. Em 2018, 100% das nossas operações de fabrico implementaram planos de proteção das fontes de água.

Melhoramos a eficiência no uso da água

A água que utilizamos nas nossas fábricas é tratada de acordo com rigorosos padrões de qualidade, tanto a água consumida para a produção de bebidas, como a água utilizada para outros serviços, como a limpeza de equipamentos ou a limpeza de embalagens reutilizáveis.

Em 2018, continuamos a trabalhar para tornar as nossas fábricas o mais eficientes possível, medindo a quantidade de água necessária para produzir um litro de produto. Em 2018, continuamos a investir em sistemas e processos de poupança de água, o que nos permitiu situar em 1,68 o rácio de consumo de água por litro de produto fabricado em Portugal.

Tratamos as nossas águas residuais

Certificamo-nos de que as nossas águas residuais são devolvidas à natureza com a qualidade adequada para a vida aquática. Antes de descarregar as águas residuais, aplicamos os mais elevados padrões de tratamento que, em todos os casos, são iguais ou superiores aos estabelecidos pelos regulamentos locais.

Em 2018, descarregamos mais de 150.000 metros cúbicos de águas residuais, que foram previamente tratadas na nossa unidade de tratamento.



24,95 %

Redução do volume de água utilizada por litro de produto fabricado no período 2010-2018.

100%

Instalações com planos de proteção das fontes de água e avaliações no mesmo lugar da vulnerabilidade das fontes de água.

150,7 MIL

metros cúbicos de água descarregados, previamente purificados.

POR UMA GESTÃO SUSTENTÁVEL DA ÁGUA

Promovemos uma gestão responsável da água ao longo de toda a nossa cadeia de valor. Cumprimos esse compromisso através de três linhas de trabalho: reduzir a água que usamos na produção das nossas bebidas, purificar a água que usamos nos nossos processos de fabricação e promover projetos locais que reabasteçam 100% da água das nossas bebidas à natureza, contribuindo assim para a conservação de ecossistemas vulneráveis.



Respondemos aos ODS #6, #11, #15 e #17, que procuram aumentar o uso eficiente dos recursos hídricos (6.4); proteger e restaurar os ecossistemas relacionados com a água (6.6); salvaguardar o património cultural e natural mundial (11.4); proteger os ecossistemas terrestres e interiores de água doce (15.1); gerir de forma sustentável todos os tipos de florestas (15.2); combater a desertificação e reabilitar terras e solos degradados (15.3); reduzir a degradação dos habitats naturais e a perda de diversidade (15.5); reforçar a Aliança Mundial para o Desenvolvimento Sustentável (17.16) e promover alianças eficazes na esfera público-privada e da sociedade civil (17.17).



Uso eficiente da água na nossa fábrica

O processo de lavagem de embalagens de vidro reutilizáveis é o que mais água consome no fabrico das bebidas. Por isso, a otimização deste processo é uma prioridade para economizar água. Em 2018, desenvolvemos projetos para otimizar o consumo das máquinas de lavagem, tratamento das águas, processos de limpeza das instalações, caldeiras e torres. Foi igualmente desenvolvido um programa relacionado com a reutilização da água da enxaguadora de PET.



USO EFICIENTE DE ÁGUA NA FÁBRICA EM AZEITÃO

No âmbito da nossa estratégia ambiental, em 2018 trabalhamos para melhorar a eficiência com que tratamos a água na nossa fábrica em Azeitão.

2018 foi um ano marcado por muitas alterações nos processos com utilização de água e na sua recuperação.

Entre as inúmeras medidas avançadas tivemos a optimização do programa de lavagem dos filtros de carvão e areia, com processo de tratamento de águas e recuperação da água da lavagem dos filtros de carvão, para reutilização em processos não alimentares; recuperação da água das bombas de vácuo; recuperação no sistema de monitorização e controle do tratamento de águas; uso da água recuperada nas lavadoras de grades; optimização do consumo de água nas enxaguadoras de latas; optimização do consumo de água na pasteurização das linhas de latas e vidro; entre outras.

Esse trabalho contínuo foi alvo de reconhecimento pela Coca-Cola European Partners pelos excelentes resultados com uma melhoria em 25% na eficiência do uso de água desde 2010.

1,68

Rácio de consumo de água por litro de produto.

ATUAMOS NO CLIMA

As alterações climáticas são o desafio ambiental mais grave que o mundo enfrenta. Na Coca-Cola, acreditamos que há que tomar medidas em relação a essa questão e estamos comprometidos em fazer a nossa parte nos esforços globais para fazer-lhe frente, em conformidade com o *Acordo de Paris* de 2015.

As nossas ações

Continuamos a trabalhar para reduzir as emissões de Gases com Efeito de Estufa (GEE) em toda a nossa cadeia de valor. A nossa estratégia de sustentabilidade estabelece um objetivo a este respeito: reduzir a metade as nossas emissões diretas de carbono até 2025 (atuando sobre as nossas fábricas, distribuição e equipamentos de frio) e, –como parte do nosso compromisso para com a iniciativa RE100 da ONU–, utilizar eletricidade 100% proveniente de fontes renováveis até 2020, como já sucede em Portugal. Além disso, propomo-nos reduzir em 35% as emissões de GEE em toda a nossa cadeia de valor. As nossas metas de redução de emissões foram validadas pela iniciativa Science Based Targets (SBTi), integrada pelo Carbon Disclosure Project (CDP), Global Compact, World Resources Institute (WRI) e WWF.

O nosso progresso em Portugal

Avaliamos os riscos das alterações climáticas

Para avançarmos para uma economia hipocarbónica, é importante que estejamos bem cientes dos riscos que as alterações climáticas representam para as nossas empresas. Em 2018, iniciamos avaliações detalhadas dos perigos que enfrentamos relacionados com o clima. Os resultados vão permitir-nos tomar decisões estratégicas e ajudar a preparar-nos para os potenciais impactos das alterações climáticas, em linha com as recomendações do *Grupo de Trabalho sobre Divulgações Financeiras Relacionadas com o Clima* (TCFD).

Em 2018, em Portugal, já cumprimos um dos nossos principais objetivos: 100% da eletricidade que utilizamos em Portugal tem a sua origem em fontes renováveis. Além disso, estamos a desenvolver projetos baseados em energias renováveis aplicáveis às nossas próprias operações.

Reduzimos as emissões das nossas operações principais

Em 2018, reduzimos as emissões de GEE nas nossas operações em 35,20% em relação aos dados de referência de 2010.

Continuamos a reduzir o consumo total de energia dos nossos equipamentos de frio com ações que incluíram o estabelecimento de requisitos de desempenho mais

eficientes para os nossos equipamentos e a instalação de dispositivos inteligentes para otimizar a eficiência energética.

Durante o ano em exercício, reduzimos o consumo de energia em 2,5%, melhorando o rácio de consumo para 0,37 MJ/l.

Menos emissões em toda a nossa cadeia de valor

Estamos comprometidos em reduzir o impacto das emissões de GEE na nossa cadeia de valor. Fazemo-lo de várias formas, entre elas, tornando as nossas *embalagens* mais leves, aumentando a utilização de materiais reciclados e trabalhando com os nossos fornecedores para garantir que estes adotem tecnologias de poupança energética.



35,20%

Redução absoluta das emissões de gases com efeito de estufa nas operações comerciais básicas desde 2010.

0,37 MJ/l

Rácio de uso de energia por litro de produto.

100%

Electricidade utilizada proveniente de fontes renováveis.



Respondemos aos ODS #7, #12, #13 e #17, que procuram aumentar o uso de energia renovável (7,2); duplicar a taxa global de eficiência energética (7,3); alcançar gestão sustentável e uso eficiente dos recursos naturais (12,2); reduzir o desperdício de alimentos (12,3); reduzir a geração de resíduos através da prevenção, redução, reciclagem e reutilização (12,5); reforçar a resiliência aos riscos relacionados com o clima e às catástrofes naturais (13.1); melhorar a educação e a sensibilização para as alterações climáticas (13.3); formar e sensibilizar para o desenvolvimento sustentável e os estilos de vida sustentáveis (13.8); reforçar a Aliança Mundial para o Desenvolvimento Sustentável (17.16) e promover alianças eficazes na esfera público-privada e da sociedade civil (17.17).



ESPLANADAS SUSTENTÁVEIS: INOVAÇÃO E ECO-DESIGN

A Coca-Cola European Partners está a apostar num novo mobiliário que combina um design inovador com um elevado nível de sustentabilidade e eficiência energética. O projeto de renovação das esplanadas de restaurantes e bares vai abranger toda a Península Ibérica e deverá estar concluído dentro de três anos.

Este renovação do mobiliário das esplanadas parte de três premissas: a manutenção da imagem icónica da marca; a consistência na forma de apresentação da Coca-Cola no ponto de venda; e a transformação das esplanadas numa experiência de consumo

Em Portugal, durante o verão de 2018, foram renovadas 1.583 mesas e 6.085 cadeiras. As novas mesas, cadeiras e guarda-sóis são fabricados a partir de materiais recicláveis.

As cadeiras, por exemplo, são elaboradas com materiais 100% renováveis e no seu processo foi possível reduzir em cerca de 20% o gasto energético. Nas cadeiras, estará também visível um QR code, através do qual o consumidor poderá conhecer a história de fabricação das mesmas, o que demonstra a preocupação da marca em garantir qualidade, sustentabilidade e exclusividade, obedecendo às melhores regras de ergonomia e bem-estar. Para além disso, o encosto dos assentos conta ainda com os contornos da icónica garrafa 'contour' da Coca-Cola, colocados sobre uma perspectiva de eco-design.

Com estes novos equipamentos, que vão estar disponíveis nas cores vermelho, castanho e branco, a Coca-Cola European Partners reforça o seu compromisso com sustentabilidade ambiental e o cumprimento de parâmetros energéticos.



Iniciativas a favor do ambiente na Feira de São Mateus 2018

Parceira de sustentabilidade ambiental do evento, a Coca-Cola em Portugal promoveu durante os 39 dias de duração da feira um conjunto de iniciativas a favor do ambiente, dentro da sua estratégia de promover e apoiar *Eventos com Bom Ambiente*.

Entre 9 de agosto e 16 de Setembro, promoveu-se no recinto o consumo das bebidas das marcas The Coca-Cola Company em embalagens de vidro retornável e reciclável. Para além disso, com a promoção da utilização de copos reutilizáveis, pela Coca-Cola em conjunto com a organização, evitou-se o consumo de mais de 350.000 copos descartáveis, reduzindo assim a produção de resíduos.

Nós apoiamos também as deslocações sem emissões de gases poluentes. Quem se deslocasse à feira de bicicleta e com bilhete digital tinha acesso à *Porta Verde* com parque disponível, acesso rápido sem filas e ainda a oferta de uma Coca-Cola.

Em conjunto com a organização do evento, a Coca-Cola promoveu ações de consciencialização da necessidade de uma correcta utilização de recursos e de práticas sustentáveis no dia-a-dia.

Com mais de um milhão de visitantes nas últimas duas edições, a Feira de São Mateus, criada pelo Rei D. João I em 1392, assume-se como um importante marco na vida da região de Viseu.

6.085

Cadeiras foram renovadas durante o verão de 2018.

ATUAMOS NA CADEIA DE ABASTECIMENTO

O crescimento demográfico, o aumento da procura de produtos alimentares e as alterações climáticas estão a colocar as nossas cadeias de abastecimento sob uma pressão crescente. Por isso, certificar-nos-emos de que 100% dos nossos principais ingredientes agrícolas e matérias-primas sejam provenientes de recursos sustentáveis.



Respondemos aos ODS #2, #8, #12 e #16, que procuram assegurar a sustentabilidade dos sistemas de produção de alimentos e aplicar práticas agrícolas resilientes (2.4); melhorar a produção e o consumo eficientes dos recursos mundiais (8.4); proteger os direitos laborais e promover um ambiente de trabalho seguro (8.8); alcançar a gestão sustentável e o uso eficiente dos recursos naturais (12.2); incentivar as empresas a adotar práticas sustentáveis (12.6); promover aquisições sustentáveis (12.7) e reduzir a corrupção e o suborno (16.5).

A nossas ações

Para produzir as nossas bebidas, dependemos de um fornecimento sustentável de ingredientes agrícolas de alta qualidade, como beterraba e cana-de-açúcar, sumos de frutas, chá e café. Também utilizamos outras matérias-primas, como pasta de papel, para fabricar as nossas embalagens. Na nossa estratégia de sustentabilidade, AVANÇAMOS, comprometemo-nos a fazer com que, em 2020, 100% dos nossos principais produtos agrícolas e matérias-primas sejam provenientes de recursos sustentáveis.

Consideramos que temos a obrigação de respeitar e proteger os Direitos Humanos de todos, desde os nossos

próprios colaboradores até aos trabalhadores agrícolas em toda a cadeia de fornecimento.

O nosso objetivo é garantir que os nossos fornecedores respeitem o nosso *Código de Conduta* e tenham um impacto positivo na sociedade, em conformidade com os *Princípios Orientadores* da ONU sobre as empresas e os Direitos Humanos englobados na *Declaração Universal dos Direitos Humanos*, a *Declaração sobre os Princípios e Direitos Fundamentais no Trabalho*, da OIT, o *Pacto Mundial das Nações Unidas* e os *Princípios Orientadores das Nações Unidas sobre as Empresas e Direitos Humanos*.

O nosso progresso em Portugal

Medimos o cumprimento

Acompanhamos o nosso progresso medindo o cumprimento dos nossos *Princípios Orientadores de Fornecedores* (SGPs), que se aplicam a todos os nossos fornecedores, e dos nossos *Princípios Orientadores de Agricultura Sustentável* (SAGP), que se aplicam aos nossos fornecedores de ingredientes agrícolas e de matérias-primas essenciais. Comprometemo-nos a garantir que todos os nossos fornecedores cumpram estes princípios até 2020. Em 2018, 56% das compras foram feitas a fornecedores que cumpriram com os nossos princípios orientadores. Também realizamos uma avaliação de risco para os nossos principais ingredientes.

Avaliamos o rendimento

O processo de gestão de relações com fornecedores oferece-nos um quadro para avaliar a sustentabilidade dos mesmos. Cada fornecedor recebe uma pontuação baseada no valor financeiro, eficiência, inovação, risco e sustentabilidade. A componente de sustentabilidade da pontuação é classificado pela empresa de avaliação independente EcoVadis. Avalia os fornecedores em função de uma série de critérios de sustentabilidade, como o meio ambiente, a gestão do carbono, os direitos humanos e as práticas de comércio justo.

Abastecimento sustentável

Trabalhamos para identificar vias de cumprimento para os nossos principais fornecedores agrícolas até 2020. Em particular, concentramo-nos no fornecimento sustentável de café e chá para a nossa marca Honest. Todas as propriedades agrícolas que fornecem extratos de chá devem ser certificadas para demonstrar conformidade com um padrão independente, como *Fairtrade International*, *Rainforest Alliance* ou *SAI FSA Silver and Gold*.

56%

Compras a fornecedores que cumprem os nossos *Princípios Orientadores para Fornecedores*.

100%

dos fornecedores assinaram compromisso com os *Princípios Orientadores para Fornecedores*.

PRINCÍPIOS ORIENTADORES PARA FORNECEDORES

As nossas empresas sempre se esforçaram para operar de forma responsável e ética. Os *Princípios Orientadores para Fornecedores (SGPs)* são um pilar fundamental para o cumprimento dos nossos programas de Direitos Humanos e responsabilidade no local de trabalho. Refletem os valores que defendemos nas nossas políticas, e esperamos que todos eles sigam o espírito e o propósito destes princípios.



LIBERDADE DE ASSOCIAÇÃO E DE CONVENÇÕES COLETIVAS DE TRABALHO

Respeito pelos direitos dos colaboradores de formar e aderir ou não a um sindicato sem medo de represálias, intimidação ou assédio.

Quando os colaboradores são representados por um sindicato legalmente reconhecido, estabelecer um diálogo construtivo com representantes livremente eleitos e negociar de boa fé com eles.

PROIBIÇÃO DO TRABALHO INFANTIL

Adotar os requisitos mínimos quanto à idade, leis e regulamentos relevantes.



HORAS DE TRABALHO E SALÁRIOS

Remunerar os colaboradores de acordo com a indústria e a mercado de trabalho local.

Operar em total conformidade com as leis aplicáveis em matéria de salários, horas de trabalho, horas extraordinárias e benefícios, e oferecer aos colaboradores oportunidades para desenvolverem as suas competências e capacidades, e proporcionar oportunidades de progressão sempre que possível.

ELIMINAR A DISCRIMINAÇÃO

Manter os locais de trabalho livres de discriminação ou assédio físico ou verbal.

Qualificações, desempenho, competências e experiência devem ser a base para o recrutamento, contratação, localização, capacitação, pagamento de salários e promoções.

PROIBIR O TRABALHO FORÇADO E OS MAUS-TRATOS NO TRABALHO

Proibir o abuso físico de colaboradores se o uso de qualquer forma de trabalho forçado, incluindo trabalho prisional, mão-de-obra forçada, servidão por dívidas, trabalho militar, trabalho escravo e qualquer forma de tráfico de pessoas.

INTEGRIDADE COMERCIAL

Operar com integridade, respeitando as leis relevantes e evitando subornos e práticas fraudulentas.

PROTEGER O MEIO AMBIENTE

Operar de forma a proteger e conservar o meio ambiente.

Cumprir as leis, normas e regulamentos em matéria de meio ambiente.

PROPORCIONAR UM LOCAL DE TRABALHO SEGURO E SAUDÁVEL

Manter um local de trabalho produtivo, reduzindo o risco de acidentes, lesões e exposição a riscos para a saúde.

SISTEMAS DE ADMINISTRAÇÃO

Disponer de sistemas adequados e eficazes para controlar as ações e assegurar o cumprimento legal e o respeito por todos os Direitos Humanos.



PROCEDIMENTO E RECURSOS PARA RECLAMAR

Proporcionar aos colaboradores um mecanismo para expressar as suas reclamações sem medo de represálias e garantir que as questões sejam resolvidas de forma adequada e oportuna.



PRINCIPAIS INDICADORES (PORTUGAL)¹

Compromisso	Métricas	2010	2016	2017	2018
Bebidas					
Reduziremos o açúcar nas nossas bebidas com gás 10% entre 2015 e 2025. ²	Redução da média de açúcar por litro nos nossos refrigerantes. (%)			9,8	16,7
	Redução do açúcar médio por litro no nosso portefólio de bebidas entre 2010 e 2018. (%)			19,1	27,5
Procuraremos fazer com que 50% das nossas vendas provenham de bebidas baixas em calorias ou sem calorias. ³	Percentagem de volume de bebidas vendido que é baixo em calorias ou sem calorias. (%)	12	23	25	40
Desenvolveremos continuamente as nossas receitas e o nosso portefólio para oferecermos uma maior variedade de bebidas.	Número de novos produtos que alteraram as suas receitas para redução do açúcar desde 2010. (Nº)			4	11
	Número de novos produtos de baixa caloria e sem calorias lançados desde 2010. (Nº)				20
Facilitaremos aos consumidores a redução da sua ingestão de açúcar proporcionando-lhes informações claras sobre os produtos e produzindo em tamanhos mais pequenos.	Percentagem de volume vendido em embalagens de 250 ml ou menos. (%) ⁴			1,5	1,4
Embalagens					
Certificar-nos-emos de que 100% das nossas embalagens são recicláveis ou reutilizáveis.	Percentagem de embalagens que são recicláveis. ⁵			99,95	99,3
	Percentagem de embalagens de vidro que são retornáveis. (%)	91	92	93	91
Trabalharemos com parceiros locais e nacionais para coletar 100% de nossas embalagens na Europa Ocidental.	Embalagens PET coletadas para reciclagem por meio de associações locais e nacionais sobre o percentual do total de recipientes PET comercializados. (%)		66,0	42,2	38,9⁶
Certificar-nos-emos de que pelo menos 50% do material que utilizamos para as nossas bebidas de PET seja proveniente de plástico reciclado (rPET).	Percentagem de PET utilizado que é rPET. (%)		14	14	22,1
peso da embalagem	Alumínio - Peso total (toneladas)				2.040
	PET - Peso total (toneladas)				3.258
	Vidro - Peso total (toneladas)				1.216
	Outras primárias - Peso total (toneladas)				341
	Peso total de embalagem (Primário / Secundário / Terciário) (toneladas)				8.007
	Percentagem do conteúdo reciclado total (Primário / Secundário / Terciário) (%)				25
Rácio de uso de embalagens.	Rácio de uso de embalagens. (g/litro de produto) ⁷	47,81	40,86	43,37	36,22
Resíduos de fabrico.	Total de resíduos de fabrico enviados para reciclagem (incluindo compostagem e resíduos para recuperação de energia). (%)	97,9	99,9	99,9	99,9
Sociedade					
Fomentaremos uma cultura diversa e inclusiva no nosso negócio e certificar-nos-emos de que as mulheres ocupam, pelo menos, 40% dos cargos diretivos.	Percentagem de mulheres em cargos diretivos (nível diretivo superior). (%) ⁸			18,2	27,3
Ampliaremos a contribuição para a sociedade, aumentando o voluntariado dos nossos colaboradores e apoiando associações comunitárias locais.	Contribuição total para o investimento comunitário. (€) ⁹		1.487.324	688.340	1 712 829
	Número total de horas de voluntariado. (horas) ⁹			757	2.310
Colaboradores					
Colaboradores	Total de colaboradores. (Nº)		410	367	385
	Homens (Número/%)		273/66,6	249/67,8	259/67,3
	Mulheres (Número/%)		137/33,4	118/32,2	126/32,7
Segurança	Taxa de incidentes por tempo perdido (LTIR) (Quantidade de incidentes com tempo perdido por cada 100 colaboradores equivalentes a tempo inteiro).			0,81	0,84

Compromisso	Métricas	2010	2016	2017	2018
Água					
Protegeremos para as gerações futuras a sustentabilidade das fontes de água que usamos.	Instalações com planos de proteção das fontes de água e avaliações no mesmo lugar da vulnerabilidade das fontes de água. (%)	100	100	100	100
Reduziremos em 20% a água que usamos no fabrico de bebidas e abordaremos os impactos da água na nossa cadeia de abastecimento.	Rácio de uso de água. (litros/litro) ¹⁰	2,23	1,67	1,71	1,68
	Percentagem de redução do rácio de uso de água. (%)		25,10	23,28	24,95
	Volume total de água extraída. (m³)	451.000	379.000	326.000	343.000
	Volume total de águas residuais descarregadas. (m³)		143.938	136.415	150.722
	Fábricas com as suas próprias instalações de tratamento de água. (Nº)		1	1	1
Reporemos 100% da água que usamos, especialmente em áreas com stress hídrico.	Percentagem de água reabastecida sobre o total de água utilizada nas nossas bebidas quando provém de áreas com stress hídrico. (%)		0	0	0
Clima					
Reduziremos em 50% as emissões de gases com efeito de estufa (GEE) do nosso negócio. ¹¹	Pegada de carbono. Operações comerciais básicas: enfoque baseado no mercado. (t CO ₂ eq)	49.264	33.218	31.722	31.923
	Redução absoluta das emissões de gases com efeito de estufa nas operações comerciais básicas desde 2010. (%)		32,57	35,61	35,20
Reduziremos em 35% as emissões de gases com efeito de estufa em toda a nossa cadeia de valor.	Redução nas emissões de gases com efeito de estufa da cadeia de valor total (Alcance 1, 2, 3) por litro vendido desde 2010. (%)		27,5	31,4	34,1
Utilizaremos eletricidade 100% renovável em 2020.	Percentagem de eletricidade utilizada que provém de fontes renováveis. (%)s			100	100
Energia utilizada.	Rácio do uso de energia. (MJ/litro) ¹²	0,44	0,37	0,39	0,37
	Energia total utilizada. (MWh)	30.809	29.166	26.206	26.646
Cadeia de abastecimentos					
Continuaremos a incorporar os conceitos de sustentabilidade, ética e Direitos Humanos na nossa cadeia de abastecimento.	Compras a fornecedores que cumprem os nossos <i>Princípios Orientadores para Fornecedores</i> . (%)			59,0	56,0
Garantiremos que 100% de nossos principais ingredientes agrícolas e matérias-primas provenham de fontes sustentáveis até 2020.	Porcentagem de açúcar proveniente de fornecedores que atendem aos <i>Princípios Orientadores da Agricultura Sustentável</i> (%) ¹³			11	9

¹ E necessário ter em conta que os dados de anos anteriores podem não estar disponíveis em todos os casos, dado que foram estabelecidos novos objetivos em 2017; e também os dados agrupados para CCEP antes da sua formação podem não estar disponíveis em todos os casos.
² Só refrigerantes com e sem gás. Não inclui água nem sumo.
³ Vendas totais CCEP. Bebidas baixas em calorias <20kcal/100ml. Bebidas de zero calorias <4kcal/100ml.
⁴ Baseado no volume de vendas refrigerantes da CCEP de 2017, a nível de SKU.
⁵ É o recipiente ou embalagem na mão do consumidor (embalagem RTD). Critérios de reciclabilidade baseados em avaliações de reciclabilidade específicas do mercado.
⁶ Fonte de dados: PETCore
⁷ Rácio de uso de embalagem baseado em toneladas de embalagens, incluindo a média de usos para as embalagens reutilizáveis.
⁸ A categorização dos papéis de Administração e Não-Administração para 2017 e 2018 é consistente em todos os países. Isso não foi possível em 2016 devido à falta de alinhamento imediatamente após a fusão e explica quaisquer diferenças significativas de ano para ano mostradas.

⁹ Dados consolidados para Espanha, Portugal e Andorra.
¹⁰ Rácio de uso de água, litros de água por litro de produto acabado produzido.
¹¹ Objetivo absoluto de redução de carbono, independentemente do crescimento do negócio. As principais operações de negócios incluem manufatura, equipamentos de bebidas frias e transporte.
¹² Rácio de uso de energia, MJ / litro de produto produzido.
¹³ O açúcar é o primeiro ingrediente agrícola para o qual temos dados de fornecedores. Vamos adicionar mais ingredientes, pois recebemos os dados sobre eles.

COCA-COLA NAS REDES SOCIAIS



Edição

Coca-Cola Iberia

Coca-Cola European Partners Iberia_Portugal

C/ Ribera del Loira 20-22.

28042-Madrid.

www.cocacolaportugal.pt

www.ccepiberia.com/pt

Realização

[MRM Mccann](#)

Coca-Cola Iberia
Coca-Cola European Partners Iberia
C/ Ribera del Loira, 20-22
28042 Madrid

www.cocacolaportugal.pt
www.ccepiberia.com/pt

