

Coca-Cola
EUROPEAN PARTNERS

Informe de
Sostenibilidad
2016
ESPAÑA

Hacia un crecimiento
sostenible del negocio



¡hola!

Nuestra portada presenta a Lucía Pérez Segura, camarera del Bar Escuela del proyecto GIRA Jóvenes, en Madrid. Desde 2012, a través de la Fundación Coca-Cola España, impulsamos el programa GIRA Jóvenes, cuyo objetivo es mejorar las habilidades sociales y la empleabilidad de los jóvenes. Desde 2013, participantes en este programa han conseguido empleo por trimestres en el Bar Escuela Coca-Cola para aprender cocina, servicio de bar y atención de sala. Lucía ayuda a los participantes en GIRA Jóvenes aportando su experiencia y consejo para que puedan lograr lo mejor de sí mismos durante su aprendizaje.

ÍNDICE

NUESTRO NEGOCIO



Lideramos uno de los principales sectores de gran consumo, un mercado de 1.000 millones de euros.

Página 04

GOBIERNO CORPORATIVO



Actuamos con integridad. Ser responsables y transparentes es fundamental para la manera en la que operamos.

Página 08

NUESTRAS BEBIDAS



Nos proponemos ayudar a combatir la obesidad reduciendo el contenido de azúcar añadido de nuestros refrescos.

Página 12

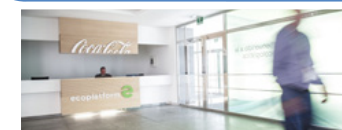
ENVASES SOSTENIBLES



Nos comprometemos a hacer envases cada vez más sostenibles y a utilizar materiales renovables.

Página 16

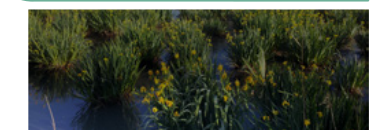
CLIMA



Trabajamos para reducir nuestras emisiones como apoyo al *Acuerdo de París sobre el Cambio Climático*.

Página 20

AGUA



Como elemento esencial para nuestro negocio, protegemos y reponemos el agua que utilizamos en nuestros procesos y productos.

Página 24

RECURSOS SOSTENIBLES



Queremos que todos los ingredientes agrícolas clave de nuestros productos se cultiven de manera sostenible.

Página 28

NUESTRA GENTE



Nos planteamos el reto de construir un lugar de trabajo seguro, diverso e inclusivo en todas las áreas del negocio.

Página 32

NUESTRA COMUNIDAD



Nuestro objetivo es generar valor compartido en los territorios en los que operamos y apoyar el desarrollo de nuestra comunidad.

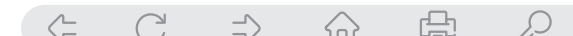
Página 36



+MÁS INFORMACIÓN

Acceda a más información sobre Coca-Cola European Partners (CCEP) haciendo clic sobre el icono que aparece en algunas páginas de este informe.

CÓDIGOS PARA NAVEGAR POR EL DOCUMENTO



Página anterior Ir a la última página visitada Página siguiente Índice de Contenidos Imprimir Buscar

Nuestro negocio

TRABAJAMOS JUNTO A NUESTROS GRUPOS DE INTERÉS



¿QUIÉN ES CCEP?

300
millones de consumidores

2.500
millones de cajas unidad
vendidas anualmente

14.200
millones de litros de nuestras
marcas vendidos cada año

13
países de Europa Occidental

24.500
empleados

Datos totales CCEP.

Coca-Cola European Partners (CCEP) es el embotellador de The Coca-Cola Company para Europa Occidental, y el mayor embotellador independiente de Coca-Cola en el mundo por ingresos netos.



La compañía opera en los cuatro mayores mercados de la industria de bebidas no alcohólicas de Europa Occidental -Alemania, España, Francia y Gran Bretaña- y se ha convertido en uno de los grandes grupos del sector de la alimentación en Europa.

CCEP cotiza en las bolsas de valores de Nueva York, Londres, Ámsterdam y Madrid, y tiene su sede en Londres.

En CCEP estamos orgullosos del trabajo que hemos realizado para seguir reduciendo el azúcar y las calorías en nuestras bebidas, rebajar el peso de nuestros envases e incrementar su sostenibilidad, así como disminuir el consumo de agua y la huella ambiental a lo largo de nuestra cadena de valor.

Sabemos que queda mucho trabajo por hacer pero, con el apoyo de nuestros empleados, nuestros proveedores y nuestros grupos de interés, estamos seguros de que podremos lograrlo.

Mikel López de Turiso →
Key Account Manager Iberia

Nuestra relación con The Coca-Cola Company

Mantenemos una sólida relación con The Coca-Cola Company, que es nuestro principal socio estratégico. Aunque las bebidas propiedad de The Coca-Cola Company y sus filiales representan la mayoría de nuestro volumen de negocio, también distribuimos marcas para otros socios.

La compañía, de un vistazo

Ofrecemos a los consumidores algunas de las principales marcas del mundo, incluyendo Coca-Cola, Coca-Cola Light, Coca-Cola Zero, Fanta y Sprite, así como una creciente gama de aguas, zumos, bebidas deportivas, energéticas y téis listos para consumir.

En 2016 vendimos 2.500 millones de cajas unidad, generando una facturación de 10.900 millones de euros y 1.400 millones de euros de ingresos de explotación.

Operamos en Alemania, Andorra, Bélgica, España, Francia, Gran Bretaña, Islandia, Luxemburgo, Mónaco, Noruega, Países Bajos, Portugal y Suecia. Tenemos oficinas administrativas en Estados Unidos y contamos con un centro de servicio compartido en Bulgaria.

Empleamos a 24.500 personas y contribuimos orgullosamente a las comunidades en las que operamos manteniendo un fuerte compromiso con sus intereses económicos y bienestar social.

Nuestra contribución a la economía local en 2016 incluía aproximadamente 1.400 millones de euros en salarios, prestaciones sociales y de seguridad social, y 1.400 millones de euros en impuestos totales pagados a través de los 13 países. También contribuimos con casi 6,6 millones de euros a nuestras comunidades locales.

(Datos totales CCEP).



A lo largo de 2016 nos hemos reunido con los grupos de interés para incorporar sus puntos de vista y expectativas al nuevo plan de sostenibilidad

Así escuchamos a nuestros grupos de interés

5
mesas redondas
con grupos de
interés realizadas
en Bruselas,
Londres, Madrid,
París y Rotterdam

25
entrevistas
con clientes
relevantes y
stakeholders
externos

12.000
puntos de vista
del consumidor
recogidos en seis
países a través de
esta investigación

Temas abordados

1. Nuestras bebidas
2. Envases y embalajes
3. Clima
4. Agua
5. Recursos sostenibles
6. Nuestra gente
7. Nuestras comunidades



Nuestra contribución local

El 74,9% de las bebidas que vendemos en el conjunto del territorio CCEP son producidas y comercializadas en el país en el que se consumen. Nuestro impacto en la economía de los territorios en los que operamos va mucho más allá de la inversión que hacemos o los impuestos que pagamos. Tenemos 53 fábricas ubicadas en nuestros 13 territorios.

En 2016 hemos invertido más de 407 millones de euros en instalaciones, infraestructuras operativas y el apoyo a puestos de trabajo locales.

Desarrollando nuestro plan de sostenibilidad

Estamos desarrollando una nueva estrategia de sostenibilidad para Coca-Cola en Europa Occidental. Sabemos que nuestros grupos de interés tienen grandes expectativas sobre CCEP y quieren que abordemos muchos de los desafíos sociales y ambientales actuales. Durante 2016 hemos escuchado la opinión de un gran número ellos y estamos trabajando para incorporar sus puntos de vista en nuestra nueva estrategia de sostenibilidad. El objetivo es poder lanzarlo, junto con The Coca-Cola Company, a finales de 2017.

100%

En España, el 100% de los envases son reciclables

EN ESPAÑA

La división en España de Coca-Cola European Partners lidera uno de los principales sectores de gran consumo, un mercado de 1.000 millones de euros.

En su territorio cuenta con siete fábricas de refrescos en España, una en Portugal y tres manantiales.

Ofrece un porfolio que abarca 17 marcas, 111 productos y 293 referencias.

En torno al 95% de las bebidas que vende están producidas en España.

El 100% de los envases son reciclables.

74,9%

de las bebidas que vendemos en el territorio CCEP son producidas y comercializadas en el país en el que se consumen

ÍNDICES DE SOSTENIBILIDAD



MEMBER OF
Dow Jones Sustainability Indices
In Collaboration with RobecoSAM

PRINCIPALES INDICADORES (ESPAÑA Y ANDORRA)

Medioambientales

	Magnitud	2010	2016
Clima			
Total huella de carbono en nuestras operaciones principales	'000 tCO ₂ e	466.844	324.613
Ratio de uso de energía	kWh/1.000 litros	122,4	98,6
Total uso de energía	MWh	426.315	325.034
Electricidad que proviene de fuentes renovables	%	n/a	99
Equipos de frío con dispositivos EMS	%	n/a	n/a
Compra de equipos de frío libres de HFC's (hidrofluorocarburos)	%	n/a	92
Parque de equipos de frío de CCEP libres de HFC's (hidrofluorocarburos) en España	%	n/a	28,5
Envases sostenibles y reciclables			
Ratio de material utilizado (peso)	g/litro de producto	n/a	135
Envases			
PET que es rPET	%	n/a	12
Vidrio rellenable	%	n/a	34
Total de residuos enviados para reciclado	%	83	91
Agua			
Ratio de uso de agua	Por litro de producto	2,17	1,85
Volumen total de agua extraída	m ³	n/a	5.101.878
Volumen total de aguas residuales vertido	m ³	n/a	2.406.658
Instalaciones de tratamiento de agua, propias o de terceros	Nº	n/a	7
Volumen total de agua reabastecido	m ³	n/a	3.050.000
Recursos sostenibles			
Gastos cubiertos por contratos que contienen nuestros Principios Rectores de Proveedores: Condiciones Generales para la relación con Proveedores	%	n/a	n/a

Sociales

	Magnitud	2016
Nuestras bebidas		
Productos que son <i>sin o bajo en calorías</i> (> 20 calorías por 100 ml)	%	38
Productos que se presentan en envases de 250 ml o menos	%	7,8
Reducción en el promedio de calorías por litro desde 2010	%	-21,4
Nuestra gente		
Porcentaje sobre el total de la plantilla		
Total de empleados	Nº/%	4.133
Hombres	Nº/%	3.366/81,4
Mujeres	Nº/%	767/18,6
Empleados a tiempo completo	Nº/%	4.066/98,4
Hombres	Nº/%	3.355/81,2
Mujeres	Nº/%	711/17,2
Empleados a tiempo parcial	Nº/%	67/1,6
Hombres	Nº/%	11/0,3
Mujeres	Nº/%	56/1,4
Empleados con contrato fijo	Nº/%	3.539/85,6
Hombres	Nº/%	2.868/69,4
Mujeres	Nº/%	671/16,2
Empleados con contrato temporal	Nº/%	594/14,4
Hombres	Nº/%	49/12
Mujeres	Nº/%	96/2,3
Ratio de accidentes laborales (por cada 100 empleados)		1,27
Ratio del salario hombre/mujer		
Gestión	%	105
No gestión	%	102
Nuestra comunidad		
Volumen total de contribución a la comunidad ¹	Euro	1.487.324
Horas de voluntariado realizadas por los empleados de CCEP	Hora	n/a

1. Incluye Portugal.

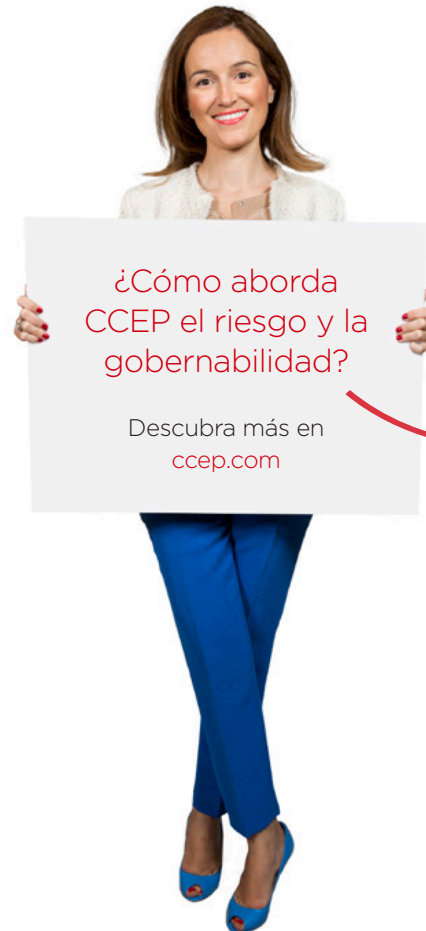


+MÁS INFORMACIÓN

Todos los indicadores de CCEP

Gobierno corporativo

ACTUAMOS CON INTEGRIDAD



Nuestro negocio se basa en la confianza. Ser responsables y transparentes es fundamental para la manera en la que operamos. Estamos trabajando para fortalecer nuestros procesos con el objetivo de asegurar que nuestro negocio siempre funcione con integridad.

¿Cómo aborda CCEP el riesgo y la gobernabilidad?

Descubra más en ccep.com

NUESTRO PROGRESO GLOBAL COMO COMPAÑÍA

Estamos desarrollando un nuevo *Código de Conducta Empresarial* de Coca-Cola European Partners

Además, hemos constituido un nuevo Comité de Responsabilidad Social Corporativa dentro del Consejo de Administración



+ MÁS INFORMACIÓN
[Aquí puede encontrar más información sobre nuestro enfoque del riesgo y la gobernabilidad](#)

← **María García**
Asesor Legal Senior E & C, España

Gobierno corporativo

Coca-Cola European Partners (CCEP) tiene una sólida estructura de gobierno corporativo a través del Consejo de Administración, que supervisa los intereses de la compañía y de sus accionistas.

De los cinco comités en los que se estructura el Consejo, el Comité de Responsabilidad Social Corporativa (RSC) supervisa la estrategia de sostenibilidad, mientras que el Comité de Auditoría supervisa la gestión de riesgos y el Comité de Ética, el programa de cumplimiento.

En CCEP trabajamos con los más altos estándares de gobierno corporativo y propiciamos el acceso público a información sobre nuestra compañía.

El gobierno de la sostenibilidad

Presidido por el presidente del Consejo, Alfonso Libáno, el Comité de Responsabilidad Social Corporativa (RSC) se reúne cinco veces al año y es el principal responsable de la supervisión de nuestro progreso en materia de sostenibilidad. Supervisa los riesgos y asuntos de RSC y aprueba los compromisos y metas en sostenibilidad, asegurando que las opiniones de los grupos de interés se tomen en consideración.

La sostenibilidad se tiene en cuenta en el proceso de desarrollo de cualquier proyecto importante, producto o nueva inversión, integrándose en nuestros procesos de planificación anual y de largo alcance. El progreso sobre nuestros compromisos y metas de sostenibilidad será reportado cada año.

5

El Comité de Responsabilidad Social Corporativa (RSC) se reúne cinco veces al año y es el principal responsable de la supervisión de nuestro progreso en materia de sostenibilidad

Cómo enfocamos la gestión de riesgos

La planificación y supervisión de la gestión de riesgos nos ayuda a comprender los riesgos empresariales y a gestionarlos con eficacia.

Para asegurarnos de que tenemos un conocimiento suficiente de los riesgos que podrían afectar a nuestras prioridades estratégicas, hemos establecido un programa de Gestión de Riesgos Empresariales que revisa tanto los riesgos estratégicos como los operacionales locales.

Los riesgos estratégicos se reportan al Comité Corporativo de Cumplimiento y Riesgo, que está presidido por el director de Cumplimiento y formado por miembros de nuestro equipo directivo.

Los riesgos operacionales locales son administrados por los comités locales de Cumplimiento y Riesgo dentro de cada una de nuestras unidades de negocio.

El departamento de Gestión de Riesgos Corporativos coordina las evaluaciones de riesgo para cada uno de nuestros negocios.

Estas evaluaciones se tendrán en cuenta tanto en los planes de negocio anuales como en los de largo plazo de Coca-Cola European Partners (CCEP).

Principales riesgos

El proceso de Gestión del Riesgo de Coca-Cola European Partners (CCEP) forma parte de la rutina en el ejercicio del gobierno corporativo. Mediante entrevistas con miembros del Consejo de Administración y del Comité de Auditoría, y con la realización de una encuesta de riesgo a nuestros 250 directivos, hemos identificado los ocho principales riesgos de CCEP.

Cada uno de ellos se asigna a un comité específico del Consejo y a un miembro del Comité de Dirección, el Consejo de Administración y el Comité de Auditoría.

En 2017

CCEP contará con un nuevo *Código de Conducta Empresarial* aprobado por el Consejo de Administración y supervisado por el departamento de Ética y Cumplimiento



Ética y Cumplimiento

El programa de Ética y Cumplimiento en Coca-Cola European Partners (CCEP) se basa en nuestro compromiso para operar de una manera lícita y ética, y con integridad por parte de todos y cada uno de nuestros empleados.

Hemos establecido un programa de Ética y Cumplimiento en CCEP para toda la compañía, supervisado por el Comité de Auditoría, aplicable a empleados y directivos. En él se determina cómo debemos trabajar con clientes, proveedores y otros terceros.

En 2016, el Consejo de Administración estableció un departamento de Ética y Cumplimiento con plena dedicación, aprobó los elementos clave para el marco de Ética y Cumplimiento y acordó los principales riesgos de cumplimiento de CCEP.

+ MÁS INFORMACIÓN
[Aquí puede descargar los Códigos de Conducta de CCEP y las principales políticas de Ética y Cumplimiento](#)

Nuevo 'Código de Conducta Empresarial'

En 2017, CCEP contará con un nuevo *Código de Conducta Empresarial* aprobado por el Consejo de Administración y supervisado por el departamento de Ética y Cumplimiento.

Será de aplicación a todos los empleados. Hasta este momento, los Códigos de Ética y Cumplimiento de los tres embotelladores que se integraron en CCEP (Coca-Cola Enterprises, Coca-Cola Erfrischungsgetränke y Coca-Cola Iberian Partners) siguen en vigor.

El nuevo *Código de Conducta Empresarial* de CCEP actúa como hoja de ruta para todos sus empleados sobre cómo hacer las cosas de la manera correcta, y cómo informar si no se hacen de manera correcta.

El nuevo *Código de Conducta Empresarial* cubrirá, entre otros temas, acciones de negociación, anticorrupción, protección de datos, regulación ambiental y gestión de regalos y hospitalidad. Las políticas éticas y los programas de cumplimiento serán aprobados por un miembro del Comité de Dirección.

Esperamos que nuestros clientes y proveedores respeten los principios de nuestro Código de Conducta. Además, nuestros *Principios Rectores de Proveedores: Condiciones Generales para la relación con Proveedores* refuerzan entre los proveedores la importancia de mantener políticas y prácticas responsables en el lugar de trabajo y el respeto por los derechos humanos y la protección ambiental.

En 2016, CCEP no ha recibido multas por violaciones de los actuales Códigos de Conducta.

Nuestras bebidas

EL RETO: COMBATIR LA OBESIDAD, REDUCIR EL AZÚCAR



La obesidad es un desafío complejo y global, que acarrea un coste significativo tanto para la sociedad como para los individuos. Según la Organización Mundial de la Salud (OMS), en 2014 más de 600 millones de adultos y 41 millones de niños fueron diagnosticados como obesos en todo el mundo!

En la actualidad mucha gente desea disminuir su consumo de azúcar para moderar la ingesta de calorías. Por ello, junto a The Coca-Cola Company, estamos tomando medidas para responder a estas nuevas preferencias de los consumidores, y evolucionando nuestro porfolio para ofrecer una gama completa de bebidas para que puedan escoger lo que mejor se adecue a sus preferencias.

Estamos comprometidos en convertirnos en una compañía que adapta su porfolio para responder a los nuevos gustos de los consumidores, centrada en las marcas de siempre, pero incluyendo opciones de *sin o bajo en azúcar*, y sumando bebidas de categorías emergentes, como bebidas orgánicas y téis listos para consumir.

Ampliaremos la disponibilidad de tamaños de envases más pequeños y más reciclables e invertiremos más en asegurarnos de que los consumidores sean conscientes de las opciones de consumo bajo en calorías.

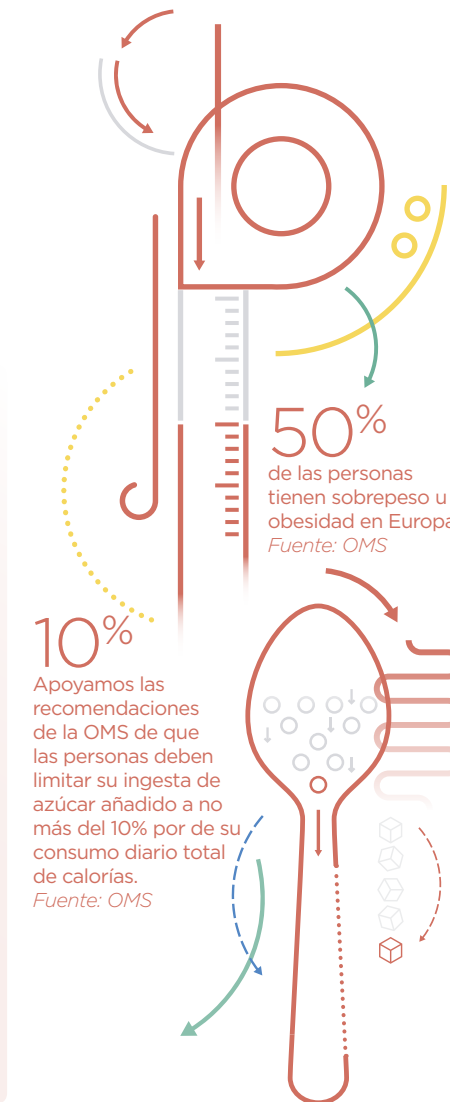
A medida que desarrollamos nuestro plan de sostenibilidad para Europa Occidental, escuchamos lo que nuestros grupos de interés esperan de nosotros y cómo les gustaría ver evolucionar nuestros productos en el futuro. En consecuencia, estableceremos compromisos y objetivos para reducir el azúcar y las calorías en nuestras bebidas.

1. www.who.int/mediacentre/factsheets/fs311/
 2. www.euro.who.int/en/health-topics/noncommunicable-diseases/obesity/data-and-statistics/infographic-over-50-of-people-are-overweight-or-obese-download



OBJETIVO DE DESARROLLO SOSTENIBLE

Apoyamos el Objetivo de Desarrollo Sostenible #3 de la ONU, que busca garantizar una vida sana y promover el bienestar para todos en todas las edades. Junto con la asociación europea de bebidas UNESDA, nuestro objetivo es ayudar a reducir la obesidad, mediante la reducción del contenido medio de azúcar añadido de nuestros refrescos en un 10% entre 2015 y 2020, en apoyo a la lucha mundial contra este problema.



NUESTRO PROGRESO EN ESPAÑA

38% de nuestros productos son *sin o bajo en calorías* (< 20 calorías por 100 ml)

7,8% de nuestros envases son de 250 ml o menos

-21,4% de reducción en el promedio de calorías por litro desde 2010

¿Cómo estamos reformulando nuestros refrescos para reducir azúcar y calorías?

Descubra más en ccep.com

Nuestro porfolio 2016

Trabajamos de la mano de The Coca-Cola Company para ofrecer a nuestros consumidores marcas líderes y un amplio porfolio de bebidas que cubra todas sus necesidades, con unos productos caracterizados por los más altos estándares de calidad y seguridad alimentaria, a través de la innovación continua.

Además, ofrecemos a nuestros consumidores esa amplia gama de bebidas en una gran variedad de envases. Aproximadamente el 38% de nuestros productos son *sin o bajo en calorías*, y el 7,8% se presenta en envases de pequeño tamaño, de 250 ml o menos.

BEBIDAS CON GAS



BEBIDAS SIN GAS



AGUAS



ZUMOS



ENERGÉTICAS



Lo que preocupa a nuestros grupos de interés

A lo largo de 2016 hemos escuchado con atención a nuestros grupos de interés sobre los asuntos que más les preocupan respecto a nuestras bebidas.

Gracias a que mantenemos una relación constante con clientes, gobiernos, reguladores, ONG y asociaciones comerciales, sabemos que una de las principales preocupaciones es la cantidad de azúcar y calorías que contienen.

Básicamente, los grupos de interés nos piden:

- Que reduzcamos la cantidad de azúcar y calorías en nuestros productos.
- Que adoptemos prácticas de marketing y publicidad responsables, especialmente en relación con los menores.
- Que incluyamos información fácil de entender sobre nuestros ingredientes y nutrición en el etiquetado.



Nuestra respuesta 2016/2017

Reducción de azúcar y calorías

En 2016, como parte de un programa liderado por la asociación europea de refrescos, UNESDA, nos hemos comprometido a reducir el azúcar añadido en nuestras bebidas en un 10% entre 2015 y 2020.

En general, desde 2010 hemos reducido el promedio de calorías por litro de nuestros productos por 7,9% y el azúcar añadido por litro en un 8,2%.

Reformulación de producto

Junto a The Coca-Cola Company, estamos reformulando muchos de nuestros productos, utilizando alternativas que permiten mantener los grandes sabores que tanto gustan a nuestros consumidores, con menos azúcar y menos calorías. En 2016 el 9,2% de las bebidas que vendimos modificaron su composición para conseguir este objetivo.

Comercialización responsable

Trabajamos con The Coca-Cola Company para que nuestro gasto en marketing contribuya a que los consumidores sean más conscientes de las opciones de *sin o bajo contenido de azúcar* en cada territorio, estableciendo directrices de marketing responsable en cada país en el que operamos.

Mantenemos desde hace mucho tiempo la política de no anunciar o comercializar cualquiera de nuestros productos entre niños menores de 12 años y trabajamos con The Coca-Cola Company para impulsar proactivamente una publicidad responsable. De hecho, no insertamos publicidad en medios de comunicación en los que la audiencia es menor de 12 años, y no diseñamos nuestras campañas de marketing de manera que atraiga directamente a niños menores de esa edad.

Etiquetado con información clara y accesible

En los envases, nos aseguramos de que los consumidores conozcan la cantidad de calorías de nuestros productos, para que puedan tomar decisiones informadas.

Desde 2009, el 100% de nuestros productos tienen etiquetado GDA. Asimismo, desde 2013 el 98% cuenta con un etiquetado nutricional de referencia (RI). En 2017, junto a The Coca-Cola Company, nos unimos a un grupo de trabajo de varias compañías que revisa el desarrollo de un esquema de etiquetado nutricional uniforme en toda Europa.

+MÁS INFORMACIÓN
[UNESDA Compromiso de reducción de azúcar](#)

INFORMACIÓN ADICIONAL

En www.ccep.com puede encontrar más información sobre compromisos conjuntos con The Coca-Cola Company a través de UNESDA, así como conocer nuestras directrices de marketing responsable. Estas incluyen:

- Compromiso de la UNESDA para reducir el azúcar añadido.
- La Política Global de Marketing Responsable de The Coca-Cola Company.
- The Coca-Cola Company Global School Beverage Guidelines.
- Compromisos de UNESDA para actuar con responsabilidad.
- Código UNESDA para bebidas energéticas y con alcohol.



Envases sostenibles

EL RETO: HACER NUESTROS ENVASES MÁS SOSTENIBLES



Nuestros envases desempeñan un papel esencial en el mantenimiento de la calidad de nuestras bebidas para garantizar que lleguen a clientes y consumidores de forma segura. Pero el vidrio, aluminio, papel y plástico que usamos dependen de los recursos naturales y representan aproximadamente el 40% de las emisiones de carbono en nuestra cadena de valor. Una vez utilizados, nuestros envases no siempre son reciclados y con demasiada frecuencia terminan en vertederos, siendo incinerados, ensuciando las calles o en nuestros mares.

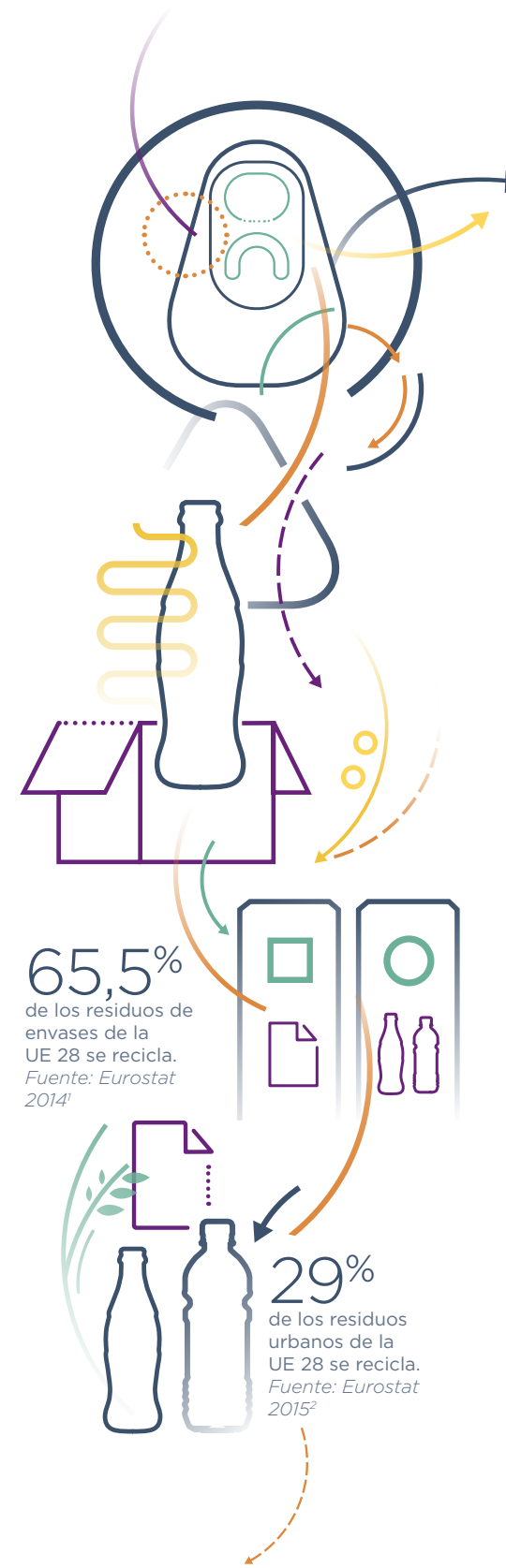
La eficiencia en el uso de los recursos ha sido durante mucho tiempo el núcleo de nuestro pensamiento sobre el envase sostenible. Aunque hemos avanzado mucho en los últimos años, sabemos que hay mucho más por hacer en la lucha contra la generación de basura, en mejorar las tasas de recuperación y reciclado de envases en muchos de nuestros mercados y en el uso de más materiales reciclados y renovables.

Nuestros grupos de interés también esperan que avancemos más rápido. Estamos revisando nuestra estrategia y vamos a establecer nuevos objetivos y compromisos como parte de nuestro próximo plan de sostenibilidad.

Estamos abiertos a entablar un diálogo constructivo y a trabajar con otros para crear soluciones eficaces y a largo plazo para que nuestros envases sean lo más sostenibles posible.

Hemos escuchado a nuestros grupos de interés y sabemos que necesitamos hacer más para recuperar nuestros envases y usar materiales reciclados, aunque cabe señalar que en España los envases ya son el 100% reciclables. Estamos definiendo nuevos compromisos y objetivos como parte de la estrategia de sostenibilidad para el sistema Coca-Cola en Europa Occidental, que daremos a conocer a finales de 2017.

1. ec.europa.eu/eurostat/statistics-explained/index.php/Packaging_waste_statistics
2. ec.europa.eu/eurostat/statistics-explained/index.php/Municipal_waste_statistics



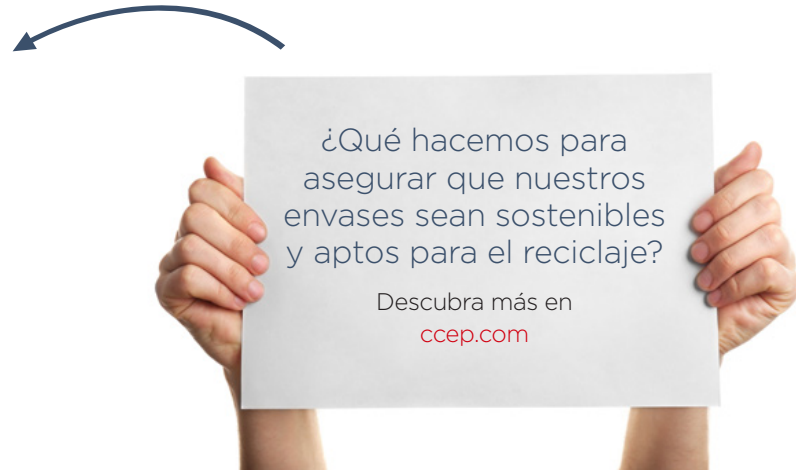
OBJETIVO DE DESARROLLO SOSTENIBLE

Apoyamos el Objetivo Sostenible #12 de la ONU, que busca garantizar el consumo sostenible y ayudar a reducir sustancialmente la generación de residuos mediante la reducción, reutilización y el reciclado de los mismos. Apoyamos la economía circular y pretendemos utilizar la menor cantidad de material en nuestros envases, al tiempo que utilizamos materiales reciclados. Todos nuestros envases son totalmente reciclables.



NUESTRO PROGRESO EN ESPAÑA

- 12% del PET utilizado es r-PET (reciclado)
- 34% de los envases de vidrio son retornables
- 135 g/litro de producto Ratio de material utilizado (en peso) por litro de producto fabricado



Lo que preocupa a nuestros grupos de interés

Gestionar la sostenibilidad de nuestros envases es uno de los problemas más críticos a los que se enfrenta nuestro negocio. Trabajamos con los proveedores para minimizar su impacto en el medio ambiente, diseñándolos para ser reciclables, tratando continuamente de reducir su peso y aumentar su contenido de material reciclado. También estamos trabajando con los clientes para mejorar la conciencia de los consumidores sobre el reciclaje, y con los gobiernos locales y los grupos de interés para mejorar las tasas locales de recuperación y reciclaje.

A lo largo de 2016 hemos escuchado con atención a nuestros grupos de interés sobre los asuntos que más les preocupan respecto a nuestros envases. Básicamente, los grupos de interés nos piden:

- Que nuestros envases no terminen como basura, ni arrojados en los mares.
- Que todos nuestros envases sean totalmente reciclables.
- Que apoyemos la economía circular mediante el uso de materiales reciclados, incluyendo PET (rPET), aluminio y vidrio reciclado en nuestras botellas y latas.

Nuestra respuesta 2016/2017

Uso de materiales reciclados o reciclables

Nuestras botellas PET (polietileno tereftalato) son uno de los envases más conocidos de nuestra marca. Para mejorar su sostenibilidad, estamos trabajando para aumentar la cantidad de material reciclado con el que se fabrican.

En 2016, el 12% del PET usado en nuestros envases es reciclado (rPET) y el 34% de nuestras botellas de vidrio son retornables.

Seguimos evolucionando en la reducción de la cantidad de material que usamos estableciendo una ratio de uso de envases. En 2016 esta ratio fue de 135 g/litro de producto fabricado.

CCEP en España mantiene una asociación con Nosoplas –fabricante de preformas PET– para proporcionar PET reciclado (rPET) de alta calidad.

Reciclaje de residuos

Apoyamos el desarrollo de un modelo de economía circular mediante el cual los recursos se reutilizan y reciclan durante el mayor tiempo posible, retroalimentando la economía y maximizando la reutilización de recursos finitos.

Trabajamos con las autoridades locales para mejorar la forma en que los residuos de envases se recogen y reciclan. Además, nuestras operaciones de fabricación continúan reduciendo el volumen de residuos que se envían a vertederos o incineradoras.



12%
El 12% del PET que se utiliza en nuestros envases es reciclado (r-PET). En España CCEP mantiene una asociación con Nosoplas (fabricante de preformas PET) para trabajar con PET reciclado de alta calidad

Clima

EL RETO: REDUCIR NUESTRAS EMISIONES PARA APOYAR EL 'ACUERDO DE PARÍS SOBRE EL CAMBIO CLIMÁTICO'



El cambio climático es uno de los desafíos más serios y complejos que enfrenta el mundo. En Coca-Cola European Partners (CCEP) creemos que hay que tomar medidas urgentes para abordar esta cuestión.

Hay un consenso político y científico que indica que el aumento de las concentraciones de dióxido de carbono y otros gases de efecto invernadero, que pueden atribuirse en parte a las emisiones generadas por empresas como la nuestra, están llevando a aumentos graduales en las temperaturas medias globales.

El cambio climático también se ha relacionado con una mayor escasez de agua y un empeoramiento de su calidad. También puede reducir la productividad agrícola, lo que podría afectar a la disponibilidad y el coste de los ingredientes clave que utilizamos. Un aumento de condiciones meteorológicas extremas, como tormentas o inundaciones, también podría afectar a nuestra red de fabricación y distribución.

Este es un tema crítico para nuestro negocio y nos sentimos comprometidos a asumir nuestro papel en los esfuerzos globales para apoyar el *Acuerdo de París sobre el Cambio Climático* de 2015.

Creemos que hemos hecho avances significativos en la reducción de emisiones de gases de efecto invernadero relacionadas tanto con nuestro negocio como con nuestra cadena de valor. Sin embargo, necesitamos hacer más y estamos decididos a satisfacer las expectativas de nuestros grupos de interés sobre temas clave como el uso de energía procedente de fuentes renovables y la reducción de las emisiones por el transporte de nuestros productos y la instalación de equipos de frío.

En nuestro nuevo plan de sostenibilidad para el Sistema Coca-Cola en Europa Occidental, estableceremos nuevas metas de reducción de carbono y el aumento del uso de energía renovable.

Creemos que es importante la transparencia total sobre el volumen de nuestras emisiones. Por ello hemos incluido información sobre ello en el primer *Informe Anual y de Cuentas* de CCEP. También compartimos esta información a través de nuestra respuesta al Carbon Disclosure Project.

69,9%
Reducción en España de nuestra huella de carbono entre 2010 y 2016



'Cero' emisiones

El *Acuerdo de París sobre el Cambio Climático* tiene como objetivo limitar el calentamiento global a "muy por debajo" de 2°C y establece un objetivo a largo plazo de 'cero' emisiones netas.
Fuente: *Acuerdo de París sobre Cambio Climático*

2°C

Para evitar los impactos más peligrosos del cambio climático, debemos limitar el aumento de la temperatura global a un máximo de 2°C por encima de los niveles preindustriales.
Fuente: *Grupo Intergubernamental de Expertos sobre el Cambio Climático (IPCC)*



24%

Reducción en España del uso total de energía entre 2010 y 2016



OBJETIVO DE DESARROLLO SOSTENIBLE

Apoyamos el **Objetivo #13 de Desarrollo Sostenible** de la ONU y nos comprometemos a desempeñar nuestro papel en los esfuerzos globales para hacer frente al cambio climático, de conformidad con el *Acuerdo de París sobre el Cambio Climático* de 2015. Desde 2010, hemos reducido la huella de carbono de nuestras operaciones comerciales principales en un 42,6% y la huella de carbono en toda nuestra cadena de valor en un 25%.

Lo que preocupa a nuestros grupos de interés

Nuestros grupos de interés quieren que contribuyamos a los esfuerzos globales para reducir las emisiones y hacer frente al cambio climático. En particular, quieren que establezcamos objetivos de reducción de estas emisiones en línea con el *Acuerdo de París sobre Cambio Climático*.

También estamos trabajando con nuestros proveedores para reducir las emisiones producidas en la cadena de valor. Básicamente, los grupos de interés nos piden:

- Que reduzcamos las emisiones de gases de efecto invernadero en toda nuestra cadena de valor.
- Que establezcamos objetivos de reducción de carbono con fundamento científico.
- Que utilicemos energía eléctrica renovable en nuestras operaciones de fabricación y resto de instalaciones.

Nuestra respuesta 2016/2017

Reducción de emisiones de gases efecto invernadero (GEI)

Medimos la huella de carbono tanto de nuestras operaciones principales (fabricación, distribución y equipos de frío) como de la cadena de valor, incluyendo ingredientes y envases.

Entre 2010 y 2016, en España, hemos disminuido la huella de carbono un 69,5%, por una parte, por el incremento de la eficiencia energética en los procesos productivo y, por otra, por la contratación de energía procedente de fuentes renovables en todas la plantas de refrescos, manantiales, delegaciones comerciales y oficinas centrales.

Reducir el consumo de energía

Entre 2010 y 2016 hemos reducido el uso total de energía un 24%, rebajando así un 19% la ratio de consumo energético (kWh por 1.000 litros de producto) en este periodo.

Para bajar aún más nuestro consumo energético estamos invirtiendo en innovación de procesos y nuevas tecnologías de eficiencia energética y procuramos implementar las mejores prácticas en nuestras operaciones.



NUESTRO PROGRESO EN ESPAÑA

324.613 t Co₂e
Huella de carbono total en nuestras operaciones principales

98,6 (kWh/1.000 litros)
Ratio de uso de energía

325.034 (MWh)
Uso total del energía

100%
de la electricidad proviene de fuentes renovables

92%
de los equipos de frío comprados no tienen HFC's (hidrofluorocarburos)

¿Cómo estamos reduciendo nuestra huella de carbono?

¿Cómo podemos abordar el cambio climático durante los próximos diez años?

Descubra más en ccep.com



Aumentar el consumo de energía proveniente de fuentes renovables

En 2016, el 75% de la electricidad comprada por CCEP provenía de fuentes renovables. Para 2020 la compañía se propone haber cambiado todos los contratos de electricidad por energía procedente de fuentes renovables.

En España el 100% de la energía contratada es 'verde', es decir, de origen renovable.

Además de modificar la estrategia de compra de energía, también estamos invirtiendo en proyectos de energía renovable y de baja emisión de carbono en nuestras propias operaciones de fabricación.

Reducir la huella de carbono en nuestra cadena de valor

El transporte representa el segundo mayor porcentaje de la huella de carbono de nuestras operaciones. Aunque la mayoría de nuestras entregas son realizadas por terceros, controlamos las emisiones atribuibles a nuestra distribución y las computamos como parte de la huella de carbono de CCEP, de acuerdo con nuestro enfoque de consolidación operacional para calcular nuestras emisiones.

Otra parte importante de la huella de carbono de nuestras operaciones comerciales corresponde a los equipos de frío que CCEP instala en los locales de sus clientes. Como somos responsables de su instalación, estamos comprando modelos de mayor eficiencia energética y mejorando la eficiencia de los equipos ya existentes mediante la instalación de dispositivos de ahorro de energía. Nuestra responsabilidad también se extiende al reciclaje del equipo al final de su vida útil. En España el 100% de los equipos adquiridos en 2016 disponen de dispositivos de eficiencia energética y el 92% son libres de HFC's (hidrofluorocarburos).

INNOVACIÓN

CCEP continúa invirtiendo en innovación y nuevas tecnologías de eficiencia energética. En España, hemos introducido en 2016 el uso de recubrimientos cerámicos que reducen el consumo de energía en las máquinas de soplado de botellas. Estos recubrimientos se han incorporado en 2016 en nuestras instalaciones de Bilbao y Fuenmayor (Teruel).



Agua

EL RETO: PROTEGER Y REPONER EL AGUA QUE UTILIZAMOS



El agua es el alma de nuestro negocio y el principal ingrediente de nuestros productos. Resulta esencial para nuestros procesos de fabricación y crítico para garantizar un suministro sostenible de los ingredientes agrícolas que utilizamos.

El agua es también uno de los recursos más preciados del mundo. Sin embargo, en muchas regiones los recursos hídricos se han visto afectados por la sobreexplotación, la creciente demanda de alimentos, la mala gestión del agua y los impactos del cambio climático. Esto ha llevado a graves consecuencias, incluyendo sequías, inundaciones y cambios en los hábitats de agua dulce de muchas especies, que han tenido impactos negativos en las sociedades y economías circundantes.

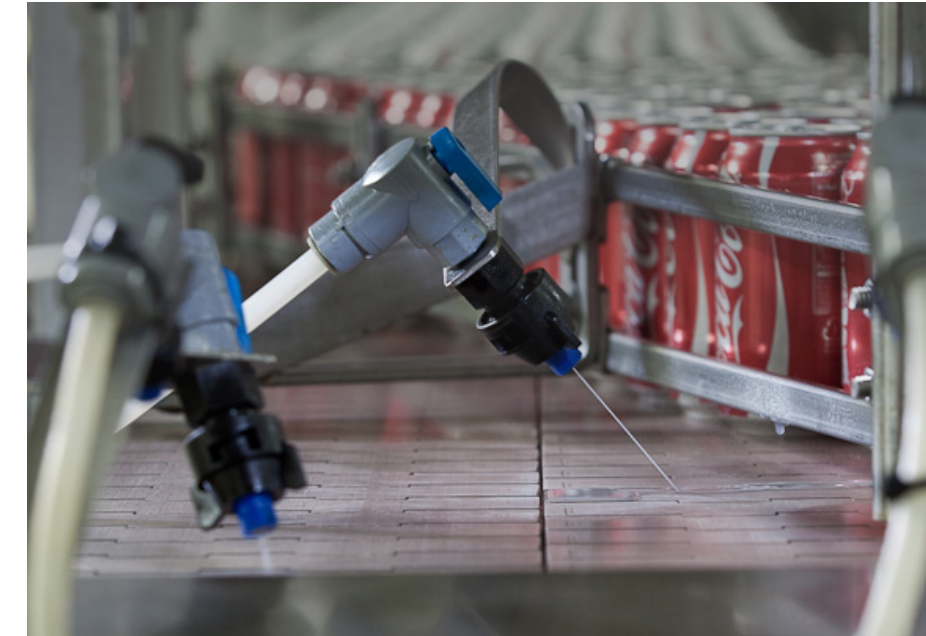
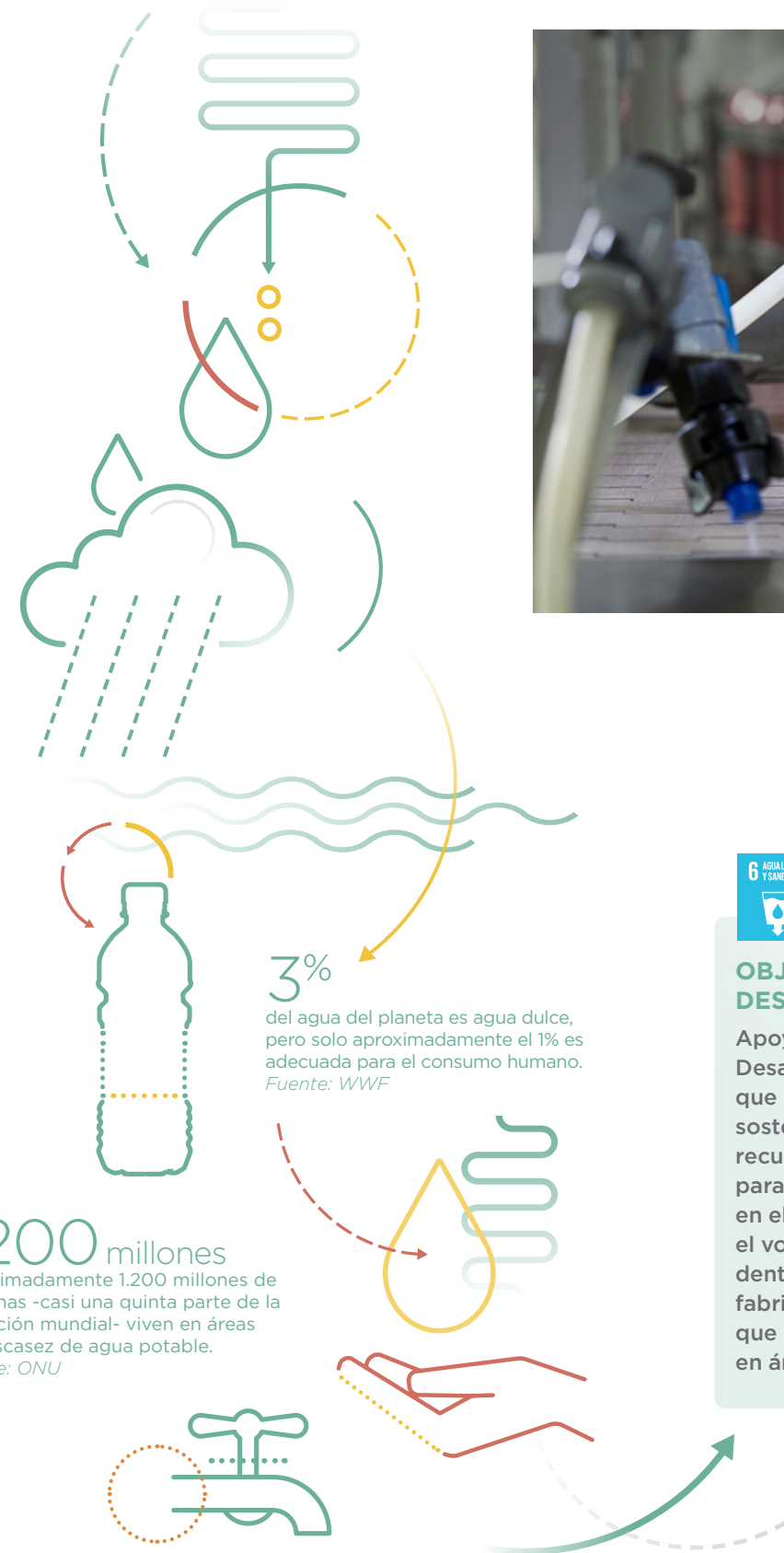
La escasez de agua y el deterioro de la calidad de algunas de las fuentes en nuestros territorios son un tema muy importante para Coca-Cola European Partners (CCEP).

Aunque sea temporal, una reducción en la calidad o el suministro del agua podría aumentar los costes de producción, limitar la capacidad de entregas de producto o afectar a los cultivos e ingredientes agrícolas que utilizamos.

Los grupos de interés tienen, de forma acertada, importantes expectativas respecto a nuestro uso del agua. Les hemos escuchado y tenemos previsto establecer objetivos y compromisos en el nuevo plan de sostenibilidad para Europa Occidental, que verá la luz a finales de 2017.

Seguiremos adoptando un enfoque de cadena de valor para la administración responsable del agua, centrándonos en la eficiencia dentro de nuestras operaciones y trabajando arduamente para proteger la sostenibilidad futura de las fuentes de agua en nuestras comunidades locales.

3,05 M
de metros cúbicos es el volumen de agua repuesta en 2016 en España, equivalente al 95% del volumen total de producción



OBJETIVO DE DESARROLLO SOSTENIBLE

Apoyamos el Objetivo #6 de Desarrollo Sostenible de la ONU que busca proteger la sostenibilidad futura de los recursos hídricos. Trabajamos para mejorar nuestra eficiencia en el uso de agua, y así reducir el volumen de agua utilizado dentro de las operaciones de fabricación, y en reponer el agua que utilizamos, especialmente en áreas de estrés hídrico.

NUESTRO PROGRESO EN ESPAÑA

1,85
Ratio de consumo de agua por litro de producto

5.101.878 m³
Volumen total de agua extraída (incluye el litro contenido en el envase)

2.406.658 m³
Volumen total de aguas residuales vertido

7
Número de instalaciones de tratamiento de agua, propias o de terceros

3.050.000 m³
Volumen total de agua reabastecido

Lo que preocupa a nuestros grupos de interés

Nuestros grupos de interés quieren que nos responsabilicemos de la sostenibilidad de las fuentes de agua, que son cruciales para nuestro negocio.

Trabajamos estrechamente con una amplia gama de stakeholders, incluyendo proveedores, ayuntamientos y ONG (por ejemplo, WWF y SEO/Birdlife) para asegurar que estamos protegiendo las fuentes de agua con las que contamos. Básicamente, los grupos de interés nos piden:

- Que protejamos las cuencas hidrográficas locales y que utilicemos el agua de la manera más eficiente posible.
- Que las aguas residuales sean tratadas con un estándar que pueda albergar la vida acuática.
- Que reduzcamos el uso del agua en toda nuestra cadena de valor, particularmente en áreas de estrés hídrico.

Nuestra respuesta 2016/2017

Proteger nuestras fuentes de agua

Hemos realizado Evaluaciones de Vulnerabilidad de nuestras fuentes de agua para analizar los riesgos potenciales en términos de calidad del agua y de su disponibilidad futura para nuestro negocio, la comunidad y el ecosistema.

Dentro de cada cuenca, estas evaluaciones estudian los recursos hídricos, la calidad del agua y los riesgos potenciales derivados de condiciones climáticas extremas o desastres naturales.

Aumentar la eficiencia en la gestión del agua

El objetivo es que nuestras plantas sean lo más eficientes posible y para ello medimos la cantidad de agua que necesitamos para producir un litro de producto. En 2016, la ratio de uso de agua fue de 1,85 litros/litro de producto. Monitorizamos su uso en toda la compañía, estableciendo objetivos anuales e identificando oportunidades para reducir nuestro consumo.

Tratamiento y devolución de aguas residuales

Nos aseguramos de que nuestras aguas residuales se devuelven a la naturaleza con la calidad necesaria. Antes de verter el agua residual, aplicamos los más altos estándares de tratamiento que, en todos los casos, son iguales o superiores a los establecidos por las regulaciones locales.

En 2016 vertimos 2,4 millones de m³ de aguas residuales que fueron previamente depuradas en nuestras 10 instalaciones de tratamiento.

Reponer el agua en nuestras cuencas hidrográficas

El sistema Coca-Cola está reponiendo en todo el mundo el agua utilizada en sus bebidas con proyectos como la reforestación, la protección de los acuíferos, la revitalización de los ríos y la restauración de humedales y hábitats naturales.

Junto con The Coca-Cola Company, hemos establecido múltiples programas de reabastecimiento en áreas de estrés hídrico. En 2016, estos programas permitieron reponer 3,05 millones de metros cúbicos equivalentes al 95% del volumen total de producción en España.



Programas de reabastecimiento hídrico

En España hemos establecido ocho programas de reabastecimiento de agua junto con la Fundación Coca-Cola. Los socios son WWF-España, Ecodes, SEO/Birdlife, Accionatura y la Universidad Jaume I.

Tancat de la Pipa

Es un sistema artificial de humedales construido en 2008 en el Parque Nacional Albufera de Valencia, miembro de la red Natura 2000 de la Unión Europea.

Junto a The Coca-Cola Company y SEO/Birdlife, el proyecto ha trabajado para restaurar la vegetación y los hábitats de la zona, y para mejorar el flujo y la calidad del agua. Esto se ha logrado mediante la replantación de nuevas plantas acuáticas, el reforzamiento de diques, la instalación de compuertas y la adición de equipos de monitoreo de la biodiversidad y la calidad del agua. El proyecto ha mejorado el hábitat para las aves y la vida acuática y la calidad del agua que entra en el Mediterráneo. Esperamos que esta experiencia pueda aplicarse en el futuro a otros programas de humedales.

Tablas de Daimiel

En colaboración con WWF España, hemos ayudado a restaurar la parte del río Guadiana que conforma las Tablas de Daimiel, en Ciudad Real, mediante la regeneración de la vegetación de los humedales con el objetivo de proporcionar nuevos hábitats de vida silvestre.

También hemos trabajado con los agricultores para reducir la demanda de agua en el acuífero del parque. Gracias a la introducción de técnicas de riego más eficientes, ahora se está retirando menos agua subterránea y se ha mejorado el suministro natural a los humedales.



¿Cómo protegemos, reducimos y reponemos el agua que usamos?

¿Cómo cuidamos la sostenibilidad futura de nuestras fuentes de agua?

Descubra más en ccep.com

Recursos sostenibles

EL RETO: CREAR UNA CADENA DE SUMINISTRO SOSTENIBLE



Utilizamos como ingredientes principales para edulcorantes y zumos, suministros que provienen de cultivos como la caña de azúcar y la remolacha azucarera, además de papel y celulosa para los envases y etiquetas. Como un consumidor clave de estos ingredientes, Coca-Cola European Partners (CCEP) asume la responsabilidad de que todos ellos se obtengan de manera sostenible.

Mientras las poblaciones continúan creciendo y la demanda de alimentos aumenta, el cambio climático está afectando la calidad y cantidad de los suministros.

Reconocemos que los cambios en los patrones climáticos, las precipitaciones y la calidad del suelo en diferentes partes del mundo pueden limitar en el futuro la disponibilidad o aumentar el coste de algunos de los ingredientes agrícolas con los que contamos, así como otros materiales clave que compramos para el envasado.

Tenemos la responsabilidad de exigir a nuestros proveedores y a nosotros mismos el mantenimiento de altos

estándares en materia de suministro, garantizando que los ingredientes agrícolas que utilizamos se obtengan de manera sostenible, respetando los derechos humanos y laborales, y minimizando los impactos ambientales, apoyando a los agricultores y sosteniendo los medios de vida locales. También tenemos la responsabilidad de asegurar que nuestros proveedores están contratando a los trabajadores de una manera legal, evitando cualquier forma de esclavitud, trabajo forzado, infantil o tráfico de personas.

Hemos establecido procesos rigurosos para integrar la sostenibilidad en toda nuestra cadena de valor. Como muchas de nuestras compras, particularmente

las de ingredientes agrícolas clave, se hace junto con otros miembros del Sistema Coca-Cola, nos hemos comprometido con The Coca-Cola Company para que en 2020 el 100% de nuestros ingredientes agrícolas provengan de agricultura sostenible.

Para conseguir este objetivo implementaremos nuestros *Principios Rectores de Agricultura Sostenible* comunes para nuestros ingredientes agrícolas, así como los *Principios Rectores de Proveedores: Condiciones Generales para la relación con Proveedores*, que se aplican a todos nuestros proveedores.

Junto a The Coca-Cola Company, nuestros proveedores de envases primarios e ingredientes también se someten a un riguroso proceso de auditoría.

+ MÁS INFORMACIÓN: [Conozca nuestros Principios Rectores de Agricultura Sostenible, Principios Rectores de Proveedores: Condiciones Generales para la relación con Proveedores y nuestra Política de Derechos Humanos](#)



NUESTRO PROGRESO EN ESPAÑA

¿Cómo trabajamos con los proveedores para asegurar la sostenibilidad en toda nuestra cadena de valor?

Descubre más en ccep.com



OBJETIVOS DE DESARROLLO SOSTENIBLE

Apoyamos el Objetivo #2 de Desarrollo Sostenible de la ONU, sobre agricultura sostenible. La disponibilidad a largo plazo de nuestros ingredientes claves es crucial para nuestro negocio: cada botella de Coca-Cola contiene ingredientes que tienen su origen en una explotación agrícola. Nos proponemos que en 2020 el 100% de estos se haya cultivado de manera sostenible.

Lo que preocupa a nuestros grupos de interés

Nuestros clientes, consumidores y las ONG con las que trabajamos quieren asegurarse de que los principales ingredientes agrícolas y materias primas que utilizamos en nuestros productos y envases se obtienen de manera sostenible. En colaboración con muchas de estas ONG, con nuestros proveedores y con organizaciones industriales como la Plataforma SAI, estamos trabajando para lograr este objetivo para los principales ingredientes agrícolas, como la remolacha azucarera. Básicamente, los grupos de interés nos piden:

- Que nuestros ingredientes agrícolas principales se obtengan de manera sostenible.
- Que nuestra cadena de suministro esté libre de trabajo infantil, trabajo forzoso o esclavo, que exijamos el respeto a los derechos de los trabajadores y que apoyemos el desarrollo de medios de vida locales.

Nuestra respuesta 2016/2017

Cadena de suministro

Sabemos que nuestros mayores impactos ambientales se producen fuera de nuestro propio negocio, en la cadena de suministro. Por lo tanto, es esencial colaborar con los proveedores para tratar de mejorar tanto su rendimiento como el nuestro propio. La sostenibilidad está respaldada por una estrategia de adquisiciones, procesos y relaciones con proveedores que se refuerza con proyectos conjuntos en áreas como agricultura, envasado y transporte.

Esperamos de nuestros proveedores que asuman y se adhieran a nuestros estándares de sostenibilidad, que están alineados con los de The Coca-Cola Company, y que establecen los requisitos mínimos en áreas como las políticas y prácticas en el lugar de trabajo, salud y seguridad, derechos humanos, protección del medio ambiente e integridad empresarial.

Gestión de proveedores

Los procesos de Gestión de Relaciones con Proveedores de Coca-Cola European Partners (CCEP) proporcionan un marco que permite evaluar el desempeño de cada proveedor en términos de calidad, costo y valor, servicio, innovación y sostenibilidad. Antes de la integración, los tres embotelladores que formaron CCEP –Coca-Cola Iberian Partners, Coca-Cola Erfrischungsgetränke y Coca-Cola Enterprises– contaban con sus propios procesos para gestionar las relaciones con los proveedores, con diferentes grados de énfasis en la sostenibilidad. Estos procesos continúan vigentes hasta que se establezca un nuevo modelo de relación con proveedores.

Agricultura sostenible

Nuestros productos contienen ingredientes agrícolas. La producción de estos ingredientes requiere el consumo de una gran cantidad de agua y constituye la segunda fuente más grande de emisiones de carbono dentro de nuestra cadena de suministro.

Para obtener ingredientes sostenibles y asegurar su disponibilidad a largo plazo, trabajamos con los proveedores para mejorar prácticas agrícolas como proteger el suelo, realizar un uso eficiente del agua y minimizar las emisiones de gases de efecto invernadero. También nos aseguramos de que los cultivos y cosechas se realizan respetando los derechos de los trabajadores.

Una de las herramientas más importantes para progresar en este sentido es la aplicación de nuestros *Principios Rectores de Agricultura Sostenible*, desarrollados junto con The Coca-Cola Company. En ellos se define lo que entendemos por abastecimiento sostenible y se incluyen los estándares que esperamos que los proveedores agrícolas cumplan en materias como derechos humanos y laborales, medio ambiente y sistemas de cultivo agrícola.

Dentro de CCEP, estos principios se aplican a ingredientes agrícolas clave tales como remolacha y azúcar de caña, naranja, zumo de manzana y de limón, y pulpa de papel.

Un modelo sostenible para el cultivo de cítricos

En 2014, editamos la *Guía Fanta de Buenas Prácticas Sostenibles en el Cultivo de Cítricos*, que reúne una serie de recomendaciones para ayudar a los agricultores a operar de forma más sostenible. Para probar su eficacia, nos asociamos con varios agricultores que cultivan cítricos para nuestro principal proveedor, FRUSA.

En colaboración con FRUSA y con fondos de la Fundación Coca-Cola, aplicamos dos de las recomendaciones de la Guía sobre riego y fertilización. Los resultados mostraron que la misma cantidad de cultivo se podría producir con entre un 30% y un 50% menos de agua y hasta con un 70% menos de fertilizante.

Ambas explotaciones mejoraron su puntuación y la pequeña inversión inicial en nuevos equipos de riego demostró que se podría recuperar en tres o cuatro años.

Este proyecto se está expandiendo a otras explotaciones de cítricos en la región.

+ MÁS INFORMACIÓN
[Conozca nuestro mapa mundial de agricultura sostenible](#)



Nuestra gente

EL RETO: CONSTRUIR UN LUGAR DE TRABAJO SEGURO, DIVERSO E INCLUSIVO

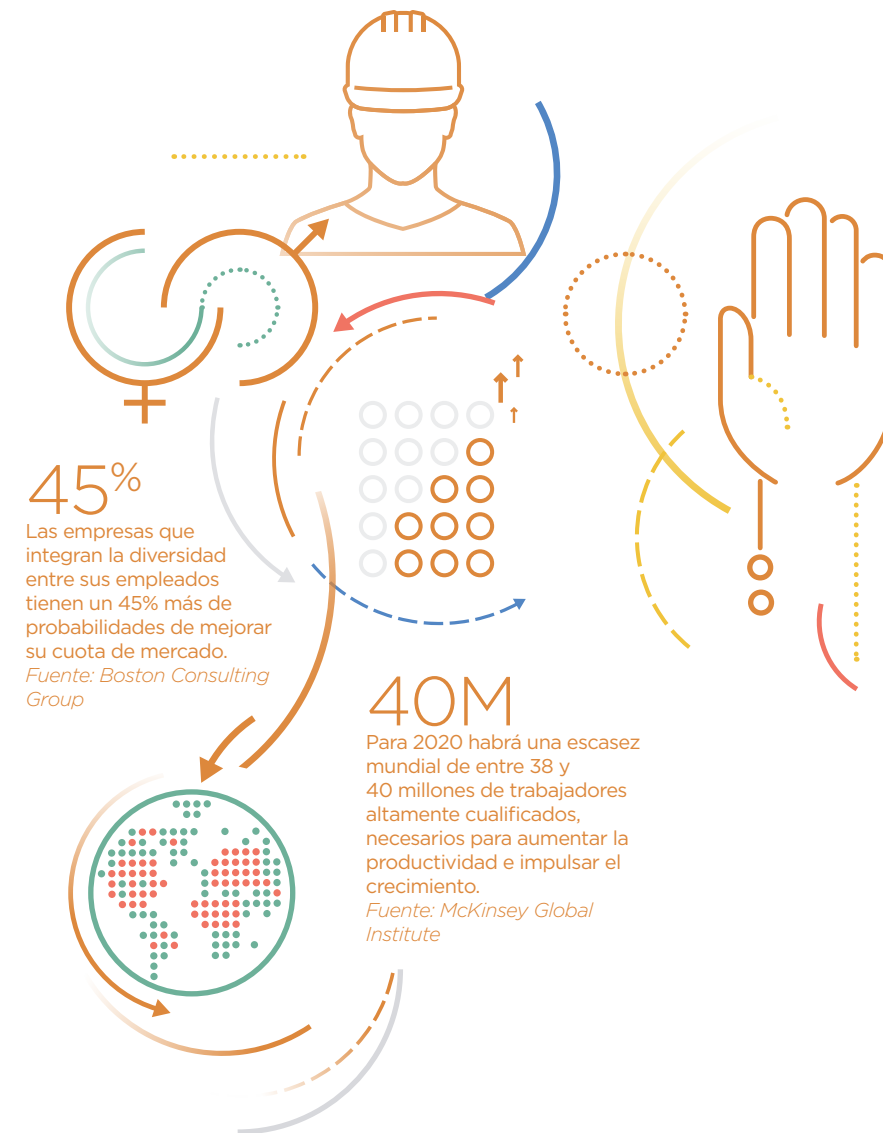


Para nosotros es fundamental que nuestras plantillas reflejen la diversidad de las diferentes comunidades en las que operamos. Nos comprometemos a promover esa diversidad en todas las áreas de negocio y a construir un lugar de trabajo seguro y saludable para todos nuestros empleados.

Las empresas que crean un entorno diverso e inclusivo tienen el 45% más de probabilidades de ofrecer rendimientos financieros por encima del promedio de la industria. Sabemos que una mayor diversidad de ideas, pensamiento y experiencias de negocio conducirá a mejores formas de trabajo y mejores resultados comerciales.

Nuestros grupos de interés esperan que ayudemos a superar la brecha de la diversidad. También esperan que trabajemos para que nuestros empleados estén seguros, y que mantengamos activamente los derechos de nuestros clientes y proveedores en todo momento.

Coincidimos con nuestros grupos de interés en estos objetivos, por lo que estableceremos nuevos compromisos de seguridad y diversidad a lo largo de 2017. También continuaremos manteniendo nuestra política de Derechos Humanos, nuestro Código de Conducta Empresarial y nuestros estándares de seguridad, alineados con The Coca-Cola Company, en todas nuestras operaciones.



OBJETIVO DE DESARROLLO SOSTENIBLE

Apoyamos el Objetivo de Desarrollo Sostenible #8 de la ONU que promueve el crecimiento económico inclusivo y sostenible, el empleo y el trabajo digno para todos. Trabajamos para alcanzar estándares de seguridad de primer nivel y construir un lugar de trabajo diverso e inclusivo. Nuestros Principios Rectores de Agricultura Sostenible y las Condiciones Generales para la relación con Proveedores aseguran que se respeten los derechos laborales en toda nuestra cadena de valor.

NUESTRO PROGRESO EN ESPAÑA

4.133

total de empleados
 › Hombres 3.366 / 81,4%
 › Mujeres 767 / 18,6%

4.066

empleados a tiempo completo, el 98,4%
 › Hombres 3.355 / 81,2%
 › Mujeres 711 / 17,2%

67

empleados a tiempo parcial, el 1,6%
 › Hombres 11 / 0,3%
 › Mujeres 56 / 1,4%

3.539

empleados con contrato fijo, el 85,6%
 › Hombres 2.868 / 69,4%
 › Mujeres 671 / 16,2%

594

empleados temporales, el 14,4%
 › Hombres 49 / 12%
 › Mujeres 96 / 2,3%

1,27

Tasa de accidentes laborales (por cada 100 empleados)

Ratio del salario hombre/mujer

105% Gestión

102% No gestión

Lo que preocupa a nuestros grupos de interés

Junto a proveedores, clientes, empleados y ONG, pensamos que la creación de una plantilla que refleje la diversidad de las comunidades en las que operamos es fundamental para mantener un negocio próspero. Básicamente, nuestros grupos de interés nos piden:

- Que tomemos todas las medidas necesarias para que nuestros empleados continúen trabajando en un ambiente seguro.
- Que impulsemos la diversidad de género dentro de nuestra plantilla, particularmente en las operaciones de fabricación, y también dentro de nuestra dirección y otros puestos de responsabilidad.
- Que amplíemos nuestro enfoque para incluir diversidad generacional, diversidad cultural, discapacidad y diversidad de orientación sexual.



Nuestra respuesta 2016/2017

Seguridad y Salud

Nuestra gente es clave para nuestro negocio y estamos comprometidos a proporcionarle un ambiente de trabajo seguro y saludable. Para apoyar este objetivo, tenemos un riguroso programa de seguridad y salud que tiene como propósito reducir 'a cero' el nivel de accidentes. En 2016, en España, tuvimos una tasa de accidentes laborales de 1,27 por cada 100 empleados. Ahora estamos trabajando para establecer un nuevo programa de seguridad para continuar mejorando nuestro desempeño.

También implementamos programas para ayudar a los empleados a administrar y mejorar su salud y bienestar. Tras la constitución de CCEP, estamos desarrollando una estrategia de bienestar de los empleados que se basará en las mejores prácticas que ya vienen realizándose en nuestros territorios.

Más mujeres en puestos de responsabilidad

Una prioridad clave de nuestro negocio es aumentar la representación femenina en los niveles de dirección y otros puestos de responsabilidad, donde las mujeres representan actualmente el 37 y el 23%, respectivamente, en el conjunto del territorio CCEP.

Pero nuestro trabajo a la hora de atraer profesionales a la organización empieza mucho antes: cuando reclutamos el equilibrio de género en nuestras listas de candidatos y entrevistas. De hecho, los anuncios de empleo están redactados para que sean neutros en cuanto a género y estamos tratando de captar talento femenino en áreas del negocio donde es más difícil atraer a las mujeres.

Diversidad e inclusión

Consideramos a cada empleado como un miembro valioso para CCEP. Estamos comprometidos a fomentar una cultura diversa e inclusiva en la que cada individuo pueda lograr su potencial.

Enfocamos nuestros esfuerzos en cinco áreas de diversidad: género, generacional, cultural, discapacidad y orientación sexual. Cada país se concentra en al menos dos de estas áreas, incluyendo el género y otra que resulte localmente relevante.

Hemos establecido programas de diversidad para abordar todas las prioridades planteadas por nuestros grupos de interés y estamos comenzando a extenderlos en nuestros territorios.



37/23%

Las mujeres representan actualmente el 37 y el 23%, respectivamente, en los niveles de dirección y otros puestos de responsabilidad en el conjunto del territorio CCEP.



Nuestra comunidad

EL RETO: APOYAR A NUESTRAS COMUNIDADES LOCALES



Nuestros productos se fabrican localmente por empleados locales. Estamos orgullosos de generar valor compartido en los territorios en los que operamos. Desde nuestras fábricas, hasta las 12.000 personas que integran nuestra fuerza de ventas*, todos tenemos como objetivo proporcionar un gran servicio a los clientes de cada país y ser un factor positivo, contribuyendo económica y socialmente a su desarrollo.

Las comunidades locales en las que operamos se enfrentan a importantes desafíos, incluyendo, en muchas de ellas, altos niveles de desempleo juvenil. Los grupos de interés quieren que empresas como la nuestra ayuden a los jóvenes —en particular, a los de 16 a 30 años— a adquirir las habilidades, la confianza y las oportunidades que necesitan para tener éxito.

Actualmente, estamos revisando la diversidad de asociaciones locales en las que estamos involucrados y el impacto que hemos podido lograr hasta ahora. Este análisis forma parte de nuestro próximo plan de sostenibilidad, en el que estableceremos el papel que queremos desempeñar en el apoyo a nuestras comunidades locales en el futuro.

* Dato total CCEP.



OBJETIVO DE DESARROLLO SOSTENIBLE

Asumimos el Objetivo de Desarrollo Sostenible #11 de la ONU, apoyando a las comunidades en las que operamos. Ponemos especial atención en desarrollar programas que ayuden a proporcionar a los jóvenes las habilidades, la confianza y las oportunidades que necesitan para tener éxito.

NUESTRO PROGRESO EN ESPAÑA

1.487.324€
volumen total de contribución a la comunidad⁽¹⁾

(1) Incluye Portugal



Ignacio Mendoza. Asesor Legal Senior. España →

Lo que preocupa a nuestros grupos de interés

Los grupos de interés, incluyendo a nuestros empleados y comunidades locales, quieren que continuemos desarrollando iniciativas sociales en las comunidades en las que operamos, a la vez que promovemos la capacitación y empleabilidad y ofrecemos oportunidades de empleo. Básicamente, nuestros stakeholders nos piden:

- Que contribuyamos económicamente de forma proactiva, positiva y local, ofreciendo formación y oportunidades de trabajo, y apoyando las necesidades comunitarias.

2.100

jóvenes han participado en España en el programa GIRA Jóvenes, desde su inicio en 2012, recibiendo más de 145.000 horas de formación

Nuestra respuesta 2016/2017

Desde hace muchos años venimos apoyando a un gran número de asociaciones locales involucradas en ayudar a las comunidades en las que operamos. Nuestros programas se centran actualmente en cuatro áreas:

- Propiciar el desarrollo de competencias de los jóvenes y mejorar su inclusión social.
- Apoyar el empoderamiento económico de las mujeres.
- Participar en la comunidad a través de la promoción de estilos de vida activos, de la cultura y la música.
- Proteger el medio ambiente, ayudando a mantener nuestras comunidades limpias y libres de basura.

Inversión comunitaria

Hemos unido esfuerzos, compromisos e ilusión para trabajar en numerosos proyectos e iniciativas que promueven el desarrollo, progreso y bienestar de nuestra comunidad. Este compromiso se ha plasmado en miles de actividades de carácter social, deportivo, cultural y medioambiental que se realizan cada año.

En 2016, hemos invertido 1,5 millones de euros en apoyar estos programas en los tres países del territorio ibérico.

4.000

mujeres han recibido el apoyo del programa GIRA Mujeres en el primer año de lanzamiento de esta iniciativa



GIRA Jóvenes, un programa para la empleabilidad

Desde 2012 en España, a través de la Fundación Coca-Cola, hemos apoyado el programa GIRA Jóvenes, que ayuda a mejorar las habilidades sociales y la empleabilidad de los jóvenes en situaciones de vulnerabilidad. El programa proporciona capacitación y tutoría, e incluye una experiencia de cuatro días en el Campus GIRA en la que los participantes viven juntos y reciben formación en empoderamiento personal. Desde el inicio del programa, GIRA Jóvenes ha proporcionado a casi 2.100 jóvenes más de 145.000 horas de formación. Como resultado, el 73% de los participantes ha retomado sus estudios, mientras que el 27% restante ha optado por buscar empleo.

GIRA Mujeres, un programa por el empoderamiento femenino

El programa GIRA Mujeres forma parte de la iniciativa de capacitación de las mujeres 5by20 de The Coca-Cola Company, que busca proporcionar conocimientos y herramientas para que las mujeres emprendedoras puedan avanzar personal y profesionalmente.

Lanzado en noviembre de 2016, GIRA Mujeres ofrece capacitación personal y profesional para ayudar a identificar, diseñar y entregar un proyecto empresarial o reinventar un negocio ya existente.

El programa incluye diez horas de formación presencial y 30 horas de formación online. Las diez emprendedoras más prometedoras reciben apoyo profesional y asesoramiento para 'incubar' su proyecto durante seis meses. Las tres primeras reciben, además, otros seis meses de tutoría y 3.000 euros de capital inicial para poner en marcha sus proyectos. Durante el primer año de esta iniciativa, hemos alcanzado nuestro objetivo: apoyar a 4.000 mujeres.





Edición

Coca-Cola European Partners Iberia
C/ Ribera del Loira 20-22. Madrid.
www.ccepiberia.com

Realización

MRM Worldwide Spain S.A.

Impresión

Overland

Depósito Legal

M-26009-2017

www.ccep.com